

CONTAINER®

YIL : 11 / HAZİRAN 2023 / SAYI : 20

www.containerdergi.com



6 Şubat 2023

Başın sağ olsun Türkiye'm

Kahramanmaraş, Hatay, Adıyaman, Osmaniye, Gaziantep, Şanlıurfa, Malatya, Diyarbakır, Adana, Kilis ve Elazığ'da meydana gelen depremde hayatını yitiren vatandaşlarımızın ailelerine ve yakınlarına başsağlığı, yaralılarımıza acil şifalar dileriz.

#container





“Felaket başa gelmeden evvel önleyici ve koruyucu tedbirleri düşünmek lazımdır, geldikten sonra dövünmenin yararı yoktur.”

M. Atatürk



Lojistik sektörü, depremde elini değil, gövdesini taşın altına koydu

Merhaba değerli Container dergisi okuyucuları,

20. sayımızda bir arada olmanın heyecanını yaşıyor ve okuyucularımızla tekrar buluşmanın burukluğunu hissediyorum. Zira ülkemizde 6 Şubat sabahı yaşanan deprem felaketi, 11 ilimizi yerle etmekle kalmadı, aynı zamanda 81 ilimizi ve insanlığın yüreğini yaktı ve kavurdu. Bu acıyı tarif etmek, anlatmak imkansızdır. Felaketin boyutuna baktığımızda, kader de desek, ihmal de desek, yitirdiğimiz canları her 6 Şubat günü hasretle, özlemle anacağız.

Yitirdiğimiz canlara Allah'tan rahmet diliyor, yaralı insanlarımıza acil şifalar temenni ediyorum. Acımız büyük, bu acıları birlikte paylaşacağız. Başınız sağ olsun, geçmiş olsun Türkiye. Bu büyük felaketin acısı yüreğimizde derin izler bırakacak, kabuk bağlaması zaman alacaktır. 1999 depremini yaşayan biri olarak o günden bu güne felaketi aklımdan ve yüreğimden bir an olsun çıkaramadım ve unutamadım.

Bu felaketlerin bilincinde olarak ülkemizin deprem ülkesi olduğu, gerçeğini göz önünde bulundurarak, benzer acıları bir daha yaşamamak için acil eylem planları yapmak ve köklü çözüm ve tedbirler almak durumundayız. Bu deprem felaketi süresince ülkemizde ve dünyada muazzam destekler gördük, desteğini esirgemeyenlere sonsuz teşekkürlerimizi sunuyorum.

Deprem sabahı, hem firmam hem de lojistik sektörü canla başla desteğini esirgemedi. Lojistik sektörümüz kriz masaları



Beslen ÇAKAN

Gürbulak Nakliyat Yönetim Kurulu Başkanı

oluşturarak depremin 10. saatinde deprem bölgelerine iş makineleri ve insani yardım malzemelerini kısa sürede ulaştırdı. Üyesi olduğumuz birçok lojistik dernek, sivil toplum gönüllüleri ve odalar ile bir araya gelerek kısmi de olsa deprem kriz masaları kurup koordinasyon sağladık. Sektörümüzün bir ülke için ne denli hayati öneme sahip olduğunu bir kez daha anladık. Lojistik sektörüne birey ve firması olarak gurur duyduk ve desteklerini esirgemeyen tüm meslektaşlarıma teşekkür ederim.

Lojistik sektörü, bu büyük felaket olan depremde elini değil, gövdesini taşın altına koyarak azami gayret ve emek sarf etti ve büyük bir sınavı başarıyla geçti

diyebiliriz. Bir kez daha ülkemizin başı sağ olsun, milletimizin canı sağ olsun.

Geride bıraktığımız günlerde 8 Mart Dünya Kadınlar Günü'nü, 21 Mart Nevruz Bayramı'nı, Ramazan Bayramı'nı, Anneler Günü'nü ve önümüzdeki Kurban Bayramı'nı, 23 Nisan Ulusal Egemenlik ve Çocuk Bayramı'nı, 19 Mayıs Gençlik ve Spor Bayramı'nı kutluyorum. Ülkemize barış, huzur ve kardeşlik dolu sağlıklı nice yıllar diliyor, acılarımızı ve yaralarımızı birlikte sardığımız güzel yarınlar inşa edeceğimiz günlerin gelmesini temenni ederek selam ve saygılarımı sunuyorum.

Saygılarımla.



f i t i n /containerdergi

KURULUŞ: 05/06/2013

YIL: 11 **SAYI:** 20

İMTİYAZ SAHİBİ:

Gürbulak Nakliyat Otomotiv
San. Tic.Ltd. Şirketi adına
Burhan ÇAKAN

GENEL YAYIN YÖNETMENİ:

Burhan ÇAKAN

YAZI İŞLERİ MÜDÜRÜ:

Gamze ÖZTÜRK

YAYIN KURULU:

Aykut ERTEN
Nurullah YÜCE

DAĞITIM KURULU:

Ali İmran ÇAKAN

EDITÖR:

Evren KIZILTAŞ

CONTAINER dergisi'nin Tasarım,
Medya ve Danışmanlık
Hizmetleri

GEBZELIFE
#HerkesÇocuğudur

tarafından yapılmıştır.

İLETİŞİM:

0(544) 482 94 93

www.gebzelife.com

BASKI:

İSTANBUL

İÇİNDEKİLER



Sürdürülebilir Lojistik'te bir ilk: Lima Green

Sayfa 7'de



BSC DENİZCİLİK
NEW GENERATION LOGISTICS

BSC Denizcilik: Lojistik Sektöründe Öncü Bir Firma

Sayfa 9'da



Atiye Tümenbatur ile Afet Özel Röportajı

Sayfa 12'de

"Depremde KeyLine olarak neler yaptık?"

Sayfa 17'de



Gürbulak ve Keyline'den bugüne ve geleceğe yatırım!

Sayfa 18'de

İÇİNDEKİLER

DEPREM YARALARINI HEP BİRLİKTE SARACAĞIZ

Sayfa 21'de



Lojistik ve deprem gerçeği

Sayfa 22'de



TÜMKON Deprem bölgesi için seferber oldu

Sayfa 22'de



Gürbulak Nakliyat, Kırgızistan'daki Dostluk Turnuvasının Sponsoru Oldu

Sayfa 31'de

İmdat Külek, SAHA Lojistik ile Yeni Nesil Tedarik Zinciri Yönetimi Hakkında Konuştu

Sayfa 36'da



Gürbulak Nakliyat ve Keyline Lojistik'e teşekkür plaketi

Sayfa 39'da



Kocaeli Nakliyat ve Lojistik Taşıyıcılar Derneği, Deprem Felaketinde Yardıma Koştu

Sayfa 41'de



Çağlar KORUKLU
Gürbulak Nakliyat Sürücüsü



YOLLAR UZUN ZAMAN KISA

Sayfa 48'de

İnsan olma empatiyle başladı; geliştirebildik mi? Okuyunuz!

Sayfa 51'de

İNSANIN DENGELİ İMTİHANI

Sayfa 57'de



Spora "omuz verenler" bir arada

Sayfa 59'da



YE
SİL
LOJİSTİK



Sürdürülebilir Lojistik'te bir ilk: Lima Green

Son zamanlarda oldukça gündemde olan ve beraberinde ciddi yaptırımlar çerçevesinde hem tedarikçilere hem de sanayii paydaşlarına mali yükümlülükler getirecek olan Yeşil Lojistik alanında Lima olarak çalışmalarımız sektörde kabul gören bir konuma gelmiştir. Sürdürülebilir lojistik kapsamında hayata geçirmiş olduğumuz LİMA GREEN ürünümüz "ilk" ödülünü aldı.

Ulaştırma ve Altyapı Bakanlığı, Ticaret Bakanlığı, Sektörel Birliklerin ve Derneklerin katılım destekleriyle düzenlenen 8. Ekonomi ve Lojistik Zirvesi'nde 'Yılın Sürdürülebilir Lojistik' Ödülü'nü almış olmanın gururunu yaşıyoruz.

"Kişilerin ihtiyaçlarını karşılamak üzere her türlü ürünün, hizmetin ve bilgi akışının çıkış noktasından varış noktasına kadar taşınmasının etkili ve verimli bir biçimde planlanması ve uygulanması" olarak tanımlanan

lojistik, doğası gereği fosil yakıtların yoğun biçimde tüketildiği ve bunun sonucunda karbon ayak izinin ciddi boyutlara ulaştığı bir sektör. Bu nedenle "Sürdürülebilir Lojistik" kavramı sadece sektör için değil tüm dünya için büyük önem arz ediyor.

Bu gerçeğin farkında ve gelecek nesillere sağlıklı ve yaşanabilir bir çevre bırakmamız gerektiğinin bilincinde olan Lima Logistics de "Sürdürülebilir Lojistik" konusunda "Lima Green" ile dev bir adım attı. Yük taşımacılığı faaliyetlerinden kaynaklanan karbon ayak izi gönüllü karbon piyasasındaki iklim dostu projelere yapılacak desteklerle denkleştirerek, yeşil dönüşüme katkı sağlayacak olan Lima Green ile dünyanın dört bir yanına karbon nötr teslimat yapılması hedefleniyor. İklim değişikliği ile mücadele konusunda dijital altyapılar oluşturan Erguvan (erguvan.co) ile iş birliği içerisinde ilerleyen bir proje olan Lima Green

ile taşımacılıktan kaynaklanan karbon ayak izi ölçümleri yapılarak müşterilere karbon kredileri pazaryeri üzerinden "karbon nötr" teslimat seçeneğini sunuyor. Şimdilik dünyanın pek çok yerinde bir "tercih" olsa da yakın bir gelecekte bir "zorunluluk" haline gelmesi beklenen "karbon nötr" taşımacılık sayesinde lojistik kaynaklı sera gazı emisyonlarını azaltan yeşil projelere destek olunuyor. Özellikle yakın gelecekte Avrupa Birliği ülkelerine ihracatta sera gazı emisyonlarının tedarikçi seçimlerinde temel kriterlerden biri olacağı dikkate alındığında Türkiye'de bir ilke imza atan Lima Green lojistik sektöründe sürdürülebilirlik yolculuğunu başlatmış oluyor. Sektörün diğer paydaşlarını da bu alanda aksiyon almaya teşvik edecek olan Lima Green yeşil projelere güvenilir altyapıyla finansal destek sağlama konusunda Türkiye'de öncü olmanın gururunu yaşıyor.



BSC DENİZCİLİK

NEW GENERATION LOGISTICS

- KARA YOLU TAŞIMACILIĞI
- HAVA YOLU TAŞIMACILIĞI
- DENİZ YOLU TAŞIMACILIĞI
- TREN YOLU TAŞIMACILIĞI

Valide Atik Mah. Nuhkuyusu Cad. No: 73/A No: 102 Üsküdar /İSTANBUL



0(506) 365 90 35



www.bscdenzcilik.com.tr



BSC Denizcilik: Lojistik Sektöründe Öncü Bir Firma

BSC Denizcilik, kurucuları ve yönetim kadrosunun 25 yılı aşkın tecrübe ve birikimiyle, lojistik sektörünün önde gelen firmalarından biridir. Uluslararası taşımacılık ve lojistik sektöründe hizmet veren şirketimiz, denizyolu taşımacılığı, havayolu taşımacılığı, karayolu taşımacılığı, depolama hizmetleri, proje taşımacılığı, kombine taşımacılık ve diğer lojistik operasyonlarını müşteri odaklı bir hizmet anlayışıyla gerçekleştirmektedir. Amacımız, geniş acente ağıımız ve müşteri odaklı yaklaşımımızla hızlı, güvenilir ve kesintisiz lojistik hizmetini en uygun maliyetlerle siz değerli müşterilerimize sunmaktır. Firmamız, özellikle Kuzey Afrika, Ortadoğu, Avrupa ve Amerika bölgelerindeki ticarete odaklanmıştır ve armatörlerle yapılan kontratlar sayesinde müşterilerimize rekabetçi navlunlar sunabilmektedir. Dinamik personelimiz ve yenilikçi yönetim kadromuz, hızla gelişen lojistik sektöründe öncü konumda yer almaktadır. Dünya çapında geçerli olan yenilikçi ve çözüm odaklı çalışma stratejimizle dikkatleri üzerimize çekmekteyiz. Kaliteye ve şeffaflığa verdiğimiz önem, sektörde saygın bir konuma gelmemizi sağlamıştır. Firmamız, lojistik sektöründe ortaya çıkan sorunları çözmeyi bir görev olarak benimsemiş olup çalışmalarını müşteri odaklı şekilde sürdürmekte ve müşteri memnuniyetini her zaman öncelikli tutmaktadır. Ayrıca, çalışanlarımıza verdiğimiz değer ve müşterilerimize sunduğumuz kaliteli hizmet sayesinde her zaman bir adım önde olmanın gururunu yaşamaktayız.

BSC Denizcilik olarak, hizmet parametrelerimiz şunlardır:

Rekabetçi Fiyatlar: Müşterilerimize rekabetçi fiyatlar sunarak ekonomik çözümler sağlıyoruz.



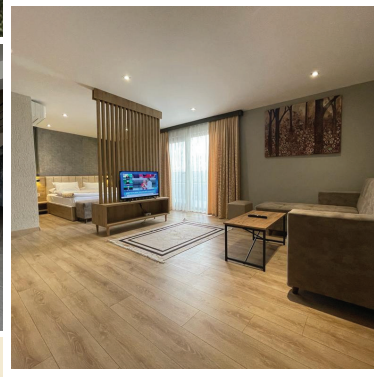
Volkan MÜRTEZE / BSC Denizcilik

Hızlı Çözüm: Dinamik yapımız ve deneyimli kadromuz sayesinde hızlı çözümler sunuyoruz. **Sürdürülebilir İlişkiler:** İkili ilişkilerimizi sürdürülebilir ve uzun vadeli iş ilişkileri kurmayı hedefliyoruz. BSC Denizcilik, 25 yıllık deneyim, tecrübe ve yenilikçi genç kadrosuyla sektöre hizmet sunmaktadır. Ayrıca dijital alt yapımızı da etkin bir şekilde kullanarak müşterilerimize daha iyi bir hizmet sunmayı hedefliyoruz. Bu teknolojik alt yapı sayesinde operasyonlarımızı daha verimli bir şekilde yönetiyor, takip ediyor ve müşterilerimize daha hızlı çözümler sunabiliyoruz. BSC Denizcilik olarak sektörde öncü bir rol üstlenmekteyiz. Birleştirici ve bir araya getirici bir rol oynayarak lojistik sektöründe kendimizi ön sıralara taşıdık. Müşteri odaklı çalışma haritamızla tüm dünyayı kapsayan yenilikçi ve çözüm odaklı bir yaklaşım benimsiyoruz. Kaliteye ve

şeffaflığa verdiğimiz önem sayesinde sektör içinde saygın bir konuma ulaştığımız durumdayız. BSC Denizcilik olarak, müşteri memnuniyetini her zaman öncelikli tutuyoruz. Çalışanlarımıza verdiğimiz değer ve kaliteli hizmet anlayışımız sayesinde her zaman önde olmanın gururunu yaşıyoruz. Rekabetçi fiyatlar, hızlı çözümler ve sürdürülebilir ilişkiler ilkelerimizle müşterilerimize en iyi hizmeti sunmayı hedefliyoruz. Son olarak, BSC Denizcilik olarak Container Dergisi'nin bizi tanıtmaya fırsatı verdiği ve okuyucularıyla buluşturduğu için teşekkür ediyoruz. Bu şekilde daha geniş bir kitleye ulaşarak sektördeki bilinirliğimizi artırma fırsatı elde ettik.

Saygılarımla,

Volkan Mürteze
BSC Denizcilik



INN PORT HOTEL

**2023 HAZİRAN AYINDA HİZMETE GİREN INN PORT HOTEL LOKASYON OLARAK;
İŞ DÜNYASININ KALBİNİN ATTIĞI GEBZE ORGANİZE SANAYİ BÖLGESİNE
3 KM MESAFEDA, GEBZE CENTER AVİM' YE 1 KM, D100 KARA YOLUNA YAKIN OLUP 1 KM,
SABİHA GÖKÇEN HAVALİMANI 16 KM MESAFEDA SİZ DEĞERLİ MİSAFİRLERİMİZE
KALİTELİ BİR HİZMET ANLAYIŞI YAŞATMAKTADIR.**

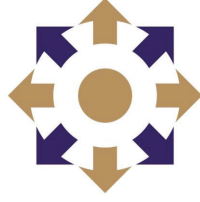
**HOTELİMİZ, 6 KATLI OLUP FAMILİY SUİT, DELUX VE STANDART ODA OLARAK 43 ODAYA
SAHİPTİR.. 50 ARAÇLIK KENDİ ŞAHSİ OTOYARKİMİZ MEVCUTTUR.**

**+90 (262) 642 15 90 - +90 (541) 949 45 41
ARAPÇEŞME MH. KAVAK CD. NO: 18 GEBZE / KOÇALİ**

**innporthotel@gmail.com
www.innporthotel.com.tr**



The Chartered
Institute of Logistics
and Transport Turkey



The Chartered Institute of Logistics and Transport Turkey

BİZ KİMİZ?

1919 yılında bir grup sektör profesyoneli tarafından Londra, Birleşik Krallık merkezli kurulmuş olan CILT (Chartered Institute of Logistics and Transport), sektörün tüm alanlarındaki profesyonelleri ve sektöre girmeyi planlayan kişileri destekleyen öncü bir kuruluştur.

Kariyer partneri olarak destek verdiğimiz tüm üyelerimize eğitim, network ve mentorlük desteğinde bulunarak kariyer gelişimlerine katkıda bulunuyoruz.



KİMLER KURUMSAL ÜYE OLABİLİR?

Lojistik ve taşımacılık sektörünün tüm alanları CILT kapsamındadır ve bu alanlarda faaliyet gösteren tüm firmalar üyelik için başvuru yapabilirler.

Sektörün alanlarına örnekler:

Lojistik, Denizcilik, Liman İşletmeciliği, Tedarik Zinciri, Depolama & Dağıtım, Havayolları & Havalimanları, Tır & Kamyon Taşımacılığı, Denizcilik Sigortası, Yolcu Taşımacılığı, Deniz Hukuku, Savunma Kuvvetleri, İmalat, Satın Alma, Tren Yolu Taşımacılığı



Stronger Together



e-mail: info@ciltturkiye.org

web: www.ciltturkiye.org



Atiye Tümenbatur ile Afet Özel Röportajı



Atiye hanım öncelikle bu yoğun dönemde bizi kabul ettiğiniz için teşekkür ediyoruz. Deprem özel sayımız için vereceğiniz bilgiler çok kıymetli ve bundan sonra olası bir deprem için bu bilgilerin kullanılması hayati önem taşıyacaktır düşüncesindeyiz. İnsanlık var olduğundan bu yana birçok doğa olayı gerçekleşmiş ve dünyanın birçok yerinde ölümler meydana gelmiştir, dünün dünyası ile yarının dünyası artık aynı değildir, afetlerin bıraktığı tahribat maddi ve manevi düne göre çok daha büyümüştür ve üzülererek belirtmeliyiz ki maddi tarafı bir şekilde halledilirken giden canlar geri getirilemiyor. Afet gerçeğini unutmadan yaşan bilinçli bireylerin arttığı bir toplum olmamız temennisi ile.

- Röportajımıza Atiye Tümenbatur kimdir sorusu ile başlamak istiyorum, kısaca Atiye Tümenbatur nasıl tanıtırınız?

1979 yılında Adana'da doğdum. 1998 yılından 2011 yılına kadar Mersin'de özel bir şirkette Gümrükleme ve Lojistik

Operasyon Yöneticisi olarak çalıştım. 2013 yılından itibaren çeşitli üniversitelerde öğretim görevlisi olarak çalıştım. 2019 yılı itibariyle Maltepe Üniversitesi'nde Dr. Öğretim Üyesi olarak görev yapmaktayım. 2019 yılından bu yana LODER Lojistik Derneği'nde yönetim kurulu üyesiyim. -Afet Lojistiğinde temel amaç nedir? Afet lojistiği, yardım malzemeleri ile afet bölgeleri arasında köprü görevi görmek ve yardımların afet bölgelerine verimli akışını sağlamaktır. İnsani yardım operasyonları ve afet yönetiminin en önemli bölümünü lojistik faaliyetler oluşturmaktadır. İnsani yardım lojistiğinde yardım operasyonlarının ve programlarının etkinliği ve hızı için çok önemlidir. Bu lojistik sistemler genellikle gıda, su, ilaç ve diğer malzemelerin yanı sıra insan tedarik etmek, depolamak ve taşımak için gereklidir. Altın saatler olarak tanımlanan afet sonrası ilk 72 saatte yardım malzemelerinin bölgeye ulaştırılması önemli olduğundan malzemenin gönderimi esnasında kaynakların etkin şekilde kullanımı

lojistik faaliyetlerin performansına bağlı olmaktadır. Afet türlerinin farklılığı göz önüne alındığında olaylar aniden gerçekleştiği için bölgeye gerekli malzemelerin ve hizmetlerin ulaştırılmasında hızlı yanıt verebilmek önemlidir. Bu kapsamda lojistiğin stoklama, paketleme, depolama, taşıma ve kurulum faaliyetleri, lojistik ilke ve modellerine uygun olarak gerçekleştirilmelidir. Bununla birlikte afetlerin meydana geldiği coğrafyanın büyüklüğü lojistik faaliyetleri zorlaştırmaktadır. Özellikle ulaşım alt yapısında yaşanan sıkıntılar ve önceden belirlenen bölgelerde yer alan afet yardım malzemelerinin tedarik edildiği depo alanlarının etkilenmesi ürün tedarik sistemlerini olumsuz etkilemektedir. Afet yardımı malzemeleri kapsamında yiyecek ve içecekler gibi yaşamsal ihtiyaçlar afetlere ve krizlere yanıt olarak, tüm iyileşme aşamalarında hayat kurtarmada ve toplulukları yeniden yapılandırmada kritik rol oynamaktadır.



-Afet Lojistiği kavramından biraz bahseder misiniz?

Olaya müdahale ve kurtarma açısından afet ve acil durum terimleri arasında önemli farklılıklar bulunmaktadır. Acil durum, dışarıdan yardım gereksinimi duyulmadan mevcut kaynaklar kullanılarak müdahale edilebilen olay iken afet yerel olarak mevcut olmayan kaynaklara talep oluşturan etkilerle karakterize edilmektedir. Dolayısıyla afet bir olayın kendisini değil meydana geldiği bölgedeki topluluk üzerindeki etkisini ifade etmektedir. İnsani yardım lojistiği ise doğal afetler veya karmaşık acil durumlar sırasında etkilenen bölge ve insanlara malzemelerin teslimi ve depolanması konusunda uzmanlaşmış bir lojistik dalıdır. Bu kapsamda acil yardım operasyonlarında, zamanında ve verimli olmalarını sağlamak için müdahale operasyonlarının organizasyonu bakımından insani yardım lojistiğini afet lojistiği, acil durum lojistiği ve sosyal yardım lojistiği olarak üç sınıfa ayırıyoruz. Afet lojistiği, toplumun tamamı veya belli kesimleri için fiziksel, ekonomik ve sosyal kayıplar doğuran, normal hayatı ve insan faaliyetlerini durduran veya kesintiye uğratan, etkilenen toplumun baş etme kapasitesinin yeterli olmadığı doğal, teknolojik veya insan kaynaklı olaylara yönelik lojistikdir. Bir afet yönetim sisteminin hazırlık ve müdahale aşamalarıyla ilgilenen bir lojistik dalı olarak afet lojistiği savunmasız insanların acılarını hafifletmek amacıyla, mal ve malzemelerin ve ilgili bilgilerin kaynak noktasından tüketim noktasına verimli, uygun maliyetli akışının ve depolanmasının planlanması, uygulanması ve kontrol edilmesi süreci, hazırlık, planlama, satın alma, nakliye, depolama, izleme ve izleme ve gümrükleme dahil olmak üzere bir lojistik dizi faaliyeti kapsamaktadır. Ancak olayın kaotik doğası dikkate alındığında, böylesine büyük bir operasyonun etkili ve verimli bir şekilde uygulanması aslında karmaşık ve zordur. Ayrıca afet yardımına yönelik lojistik operasyonların çeşitliliği o kadar fazladır ki, insani

yardım lojistiği afet yardımı operasyonlarının en pahalı kısmı haline getirmektedir.

-Afet Lojistiği süreçleri nelerdir?

İnsani yardım lojistik zinciri yapısı tedarik edinimi ve satın alma, ön konumlandırma-depolama ve taşıma olarak üç ana aşamadan oluşmaktadır. İnsani yardım lojistik zincirindeki ilk aşama, gerekli ürün ve ekipmanların tedarik edilmesi ve satın alınmasıdır. Herhangi bir yardım kuruluşunun, doğrudan satın alma ve ihaleler gibi çeşitli satın alma tekniklerini kullanarak yerel veya küresel tedarikçilerden gerekli malzeme ve ekipmanı alması gerekir. Bu aşamadaki temel zorluklar, afetlerden sonra yerel pazarlarda olası fiyat enflasyonu göz önünde bulundurularak satın alma maliyetlerinin düşürülmesi, gerekli zamanlarda tedarikin sağlanması, tedarik sürelerinin kısaltılması ve aynı kaynaklarla ilgili olarak koordine edilmesidir. Yardım kuruluşları afet öncesi ve afet sonrası dönemler için gerekli malzeme ve teçhizatı temin ettikten sonra afet yardım malzemelerini ve ekipmanlarını afete eğilimli alanların konumunu dikkate alarak uygun yerlerde depolamaktadır. Bu aşamadaki en büyük zorluk ise kalıcı depoları açma ve çalıştırmanın yüksek maliyetlerini, envanter tutma maliyetlerini ve malzemelerin olası bozulmasını içermektedir. Ayrıca, afetler sırasında depoların yıkılma riski yüksektir. Bu nedenle insani yardım lojistiği için kullanılan alanların afetlere karşı daha dayanıklı olması ve akıllıca konumlandırılması gerekmektedir. Son aşama ise herhangi bir insani yardım lojistik zincirinin, insan personelinin, ekipmanın ve gerekli maddelerin önceden tanımlanmış merkezi dağıtım merkezlerine dağıtım aracı noktalarına, yerel dağıtım merkezlerine ve son olarak afetten etkilenen bölgelere gönderildiği en önemli aşamadır. Afet sonrası dönemde taşıma, farklı türden önleyici tedbirler ve planlar dikkate alınmış olsa bile afet lojistiğinin bir

şekilde en zor aşamasıdır. Bunun başlıca nedeni, bir afetten sonra ulaşım altyapılarının ve ekipmanlarının genellikle hasar görmesi ve kötü durumda olmasıdır. Ayrıca, etkilenen bölgelerin coğrafi, hava koşulları ve güvensizlikleri, ulaşım araçlarının türlerini ve kullanım yöntemlerini kısıtlayabilmektedir.

-Afet Lojistiğinde zaman yönetimi nasıl olmalıdır?

Afet yönetiminin ilk aşaması toplumun her kesiminin olaylardan en az etkilenmesini ve daha az kayıpla kurtarılabilmesine yönelik tedbirlerin alınmasını içeren afet öncesi hazırlık aşamasıdır. Bununla birlikte iletişim, lojistik gibi gerekli altyapının temini, kurtarma faaliyetlerinin yürütülmesi, gerekli emniyet ve güvenlik önlemlerinin alınmasını, afetlerin ikincil etkilerinden kaçınılmasını ve gerektiğinde afetzedelerin afet bölgesinden tahliyesini içeren afet esnası süreci gelmektedir. Burada afet bölgesindeki afet öncü ekiplerinden alınan bilgilerle ön değerlendirme yapılarak müdahale sürecinde gerekli olan envanterlerin afet bölgesine en doğru zamanda ve doğru miktarda ulaştırılması koordine ve doğru bilgi akışı ile sağlanmaktadır. Genel anlamda afet yardım faaliyetleri ilk yardım malzemeleri, yiyecek, ekipman ve arama kurtarma ekibinin tedarik noktasından, afet bölgesinde coğrafi olarak dağıtık çok çeşitli destinasyon noktalarına dağıtım; afetzedelerin afet bölgesinden tahliyesi, emniyetli ve çok hızlı bir şekilde sağlık merkezlerine transferinin yapılmasıyla ilgili faaliyetlerdir. Dolayısıyla bu faaliyetlerin kritik ilk 72 saat sonrasında da doğru bir sıralamayla yürütülmesi gerekir. Ayrıca her bir afetin özelliklerine ve özel durumuna göre farklı kalemler ve çeşitli miktarlarda ihtiyaç duyulacağı unutmamak gerekir. Her maddenin aciliyet düzeyi diğerlerinden farklıdır ve özel duruma bağlıdır. Bazıları önceliklidir ve afet sonrası dönemin erken aşamalarında teslim edilmelidir. Örneğin, soğuk kış aylarında bir deprem olması durumunda, yeterli giysi, battaniye ve yakıtın zamanında teslim edilmesi kritik öneme sahiptir.

-Afet Lojistiğinde dijitalleşme ve bilgiye sahip olmanın önemini nasıl açıklarsınız?

Son zamanlarda tanıklık ettiğimiz depremler ve buna benzer doğal afetlerin ülkemiz için yıkıcı sonuçlar doğurduğunu biliyoruz. Gerek ülkemizin deprem kuşağında yer alması gerek birçok iklim türünü barındırması ve coğrafi yapısının dağlık olması çeşitli doğal afetlerin yaşanma olasılığını arttırmaktadır. Başta deprem gibi büyük tehdit oluşturan her türlü afet için toplumun ve ilgili birimlerin gerekli tedbirleri alıp her an hazırda bulunması büyük önem arz etmektedir. İnsani yardım lojistiği, olağanüstü durum ve afetlerden etkilenmiş ihtiyaç sahiplerine yardım etmek üzere malzemelerin yanı sıra ilgili bilgilerin planlanması, ulaştırılması ve kontrolünü içeren bütüncül bir süreçtir. Bununla birlikte mevsim, bölge ve sosyo-kültürel yapı gönderilecek yardım malzemelerini etkilemektedir. Bütün bu veriler ışığında iletişim, acil durumlarda kaos ortamını yatıştırmakta büyük rol oynamaktadır. İletişim yanında iyi planlanmış bir lojistiği getirir, lojistik ise afet bölgesine ulaştırılacak yardım hizmetleri ve sevkiyatı içinde barındırır.

-Afet Lojistiğinde Tedarik zincirini yer ve öneminden bahsedebilir misiniz?

Afetlerde en zor konulardan biri yardımların ihtiyaç sahiplerine zamanında ulaştırılması için tedarik zincirinin yönetimidir. Afet sonrası yardımlar; insanların, normal hayata dönmeleri ve yaşadıkları zorlukların azaltılması için çok önemli olmaktadır. Bu süreçte yardım faaliyetlerinin lojistik ve tedarik zinciri yönetimi prensipleri kapsamında doğru yapılması gerekmektedir. Bununla birlikte afet sonrası yapılan yardımlarda gönüllülerin insani duygularla başta bulunmasının bu sürece katkısı büyük olsa da sürecin iyi yönetilememesi hem ihtiyaç duyulandan fazla yardıma hem de bu yardımların asıl ihtiyaç duyulan bölgelere zamanında ve yeterli miktarda ulaşamamasına neden olabilmektedir. Ayrıca, afet bölgesine yapılan yardımlar farklı bölgelerden ve farklı kişilerden sağlandığından bu durum, gereğinden fazla ve ihtiyaç olmayan ürünlerin bağışlanması, asıl

ihtiyaç olan ürünlerin tedarik edilememesi, ya da kullanma tarihi geçmiş ürün ve tıbbi malzemelerin bağışlanması gibi kontrolün çok zor olduğu durumların yaşanmasına neden olabilmektedir.

- Bir kere daha acı tecrübeler ile deneyimledik, 6 Şubat depreminde birden çok hata yapıldı, hataları konuşmak yerine çözüm önerilerinizi konuşmak istiyoruz. Afet ve İnsani Yardım Lojistiğinde ilk yapılması gerekenler nelerdir?

Afet esnasında olayın gerçekleştiği bölgedeki belirsizlikten kaynaklanan karmaşık yapıdan dolayı talebin yönetilmesi sürecindeki en önemli sorunlardan biridir. Bölge

Atiye Tümenbatur ile Özel Röportaj



şartlarına ilişkin doğru bilginin sağlanmasının önemli olduğu bu süreçte ihtiyaçların doğru tespit edilebilmesi için koordinasyonun sağlanması ve sürekli iletişim ağının oluşturularak ihtiyaçların doğru zaman ve miktarda mümkün olan en kısa zamanda temin edilerek bölgeye gönderilmesi gerekir. Doğal afetlerin ardından ayrıca su ve elektriğin kesildiği, yolların kapatıldığı, yemek hazırlama araç ve gereçlerinin zarar gördüğü acil durumlar ortaya çıkmaktadır. Bu nedenle, yerelilerin ve yardım görevlilerinin hayatta kalması için acil durum gıdasının yemeye hazır

gıda ürünleri olarak sağlanması çok önemlidir. Ek olarak afetten etkilenen insanlar için bir diğer önemli hususta tedarik edilen gıda ürünlerinin tüketimine olan tüm süreçte hijyen ve sanitasyonunun sağlanmasıdır. Güvenli besin için kişisel hijyen ve besin hijyenin yanı sıra yiyecek içeceklerle ilgili alanlar ve araç-gereç hijyeni ile ilgili kurallara mutlaka uyulması gerekir. Olası bir afet ve acil durumda dağıtım gerçekleştirilecek sıcak yemekler için malzeme tedariki, lojistik süreç ve depolama imkânları göz önüne alınarak ilgili malzemelerin temini gerçekleştirilmelidir. Afetten etkilenen nüfusa yetersiz beslenmeyi önlemenin önemli olan bu süreçte amaç güvenliği sağlamak ve gıda yoluyla hastalık bulaşmasını önlemektir. Transfer edilecek ürünlerin uygun şartlarda depolanması ve taşınmasının çok önemli olduğu afet veya kriz durumlarında gıdanın özelliğine uygun depolar ve taşıma araçları kullanılmalı, depo ve taşıma araçları ile gıdaların kalitesi sık sık kontrol edilmelidir.

-Afet ve İnsani Yardım Lojistiğinde başarı nasıl sağlanır?

İnsani yardım lojistiğindeki faaliyetler, meydana gelen afetlerin türüne göre farklılık göstermektedir. Bununla birlikte afetler çoğunlukla öngörülemez olduğundan, kurtarma ve yardım faaliyetleri için gelecekteki potansiyel ihtiyaçları tahmin etmek oldukça zordur. Bir depremin ne zaman olacağını, etkilenen nüfusun ne kadar olduğunu, altyapının ne kadar yıkıldığını ve etkinin ne kadar süreceğini maalesef bilememekteyiz. Afet bölgesindeki hem doğal hem de sosyal ortamlar her zaman karmaşık ve değişken olduğundan insanlar genellikle yiyecek, su, ilaç, çadır ve iletişim ekipmanı gibi ihtiyaç sıkıntısı durumlarında sıkışıp kalmaktadır. Bununla birlikte ürünlerin ihtiyaç noktalarına dağıtım esnasında kolay elleçlenebilmesine olanak sağlayan paketleme doğru yapılmadığında dağıtım döngüsünü bozabilmekte ve dağıtımın zamanında yapılmasını engelleyebilmektedir. Bu sebeple ambalajlama için kullanılan kapların ve kaplamaların türü ayrıca yırtılmaya, delinmeye ve deformasyona karşı dayanıklı olmalıdır.



-Afet Lojistiğinde talep ve talep karşılama süreçleri nasıl yönetilmelidir?

Afet esnasında olayın gerçekleştiği bölgedeki belirsizlikten kaynaklanan karmaşık yapıdan dolayı talebin yönetilmesi süreçteki en önemli sorunlardan biridir. Bölge şartlarına ilişkin doğru bilginin sağlanmasının önemli olduğu bu süreçte ihtiyaçların doğru tespit edilebilmesi için koordinasyonun sağlanması ve sürekli iletişim ağının oluşturularak ihtiyaçların doğru zaman ve miktarda mümkün olan en kısa zamanda temin edilerek bölgeye gönderilmesi gerekir. Örneğin afet bölgesine gönderilecek gıda türlerini seçerken insanların gereksinimlerinin yanı sıra gıda depolama, su ve yakıt erişim kapasiteleri analiz edilmelidir. Gıda ve beslenme malzemelerinin dağıtımını ilk 72 saatlik kritik süreç içerisinde erken dönem, 72 saat sonrasında ise uzun dönem dağıtımları olarak karşımıza çıkmaktadır. Kritik olan ilk 72 saatlik süre içerisinde, beslenme ve gıda malzemelerinin dağıtımına yönelik herhangi bir yaş, hastalık gibi ayırt edici özelliklere dikkat edilmemektedir. İtme esaslı bir yaklaşımla kısa vadede dengeli bir beslenme olmasa bile yeterli miktarda enerji sağlayacak ve beslenme durumunun ciddi şekilde bozulmasını ve açlığı önleyecek şekilde gıda tedarikinin sağlanması önemlidir. Orta vadede ise etkilenen nüfusun yaklaşık sayısının ve bileşiminin belirlenmesi ve yemek pişirecek ortama sahip değillerse pişmiş yemek dağıtımına devam edilmesi gerekir. Uzun dönem gıda dağıtımları için ise çekme esaslı tedarik zinciri yaklaşımı ile sürecin yürütülmesi gerekir. Yani bölgedeki afetten etkilenen toplulukların demografik yapılarının yanı sıra kültürel beslenme özelliklerine uygun gıdaların belirlenmesi ve talebe uygun gıdanın bölgeye tedarik edilmesi sağlanmalıdır. Aile üyelerinin yaşları ve özel gıda ihtiyaçları örneğin bebekler, hamile kadınlar, yaşlılar için özel ihtiyaçların yanı sıra aile üyelerinin sayısı özel beslenme ihtiyaçlarını da göz önünde bulundurmak gerekir. Ayrıca yiyecek hazırlamak için ekipman gereksinimi ve depolama alanının mevcudiyetinin

belirlenmesi önemlidir.

Atiye hanım konu Afet olunca konuşulacak çok konu var, Afet öncesi, Afet zamanı ve Afet sonrası diye süreçleri ayırdığımızda alınan her önlemin hayati önem taşıdığını görüyoruz. En acı taraf ise olası can kayıplarında ölen canlara kavuşamamak canımızı daha fazla acıtmakta.

Afet sonrasında, sağlık lojistiği ve ölen canların toprakla buluşma süreçlerinde ciddi problemler yaşandı, burada dikkat edilmesi gereken hususlar hakkında çözüm önerileriniz nelerdir?

Afet durumunda arama kurtarma, ilk yardım ve sağlık hizmetleri, özel müdahaleli tahliyenin yanı sıra cenaze işlemleri de özenle yürütülmesi gereken konulardan biridir. Cenazelerin yönetimi afet müdahalesinin en zor yönlerinden biridir. Doğal afetler, cenazelerle ilgilenen yerel sistemleri zorlamaktadır. Sonuç olarak, acil müdahale sorumluluğu yerel kuruluşlara ve topluluklara düşmektedir. Uzman tavsiyesinin veya toplu ölüm planlamasının olmaması, sorunları büyütme ve genellikle insan kalıntılarının yanlış yönetilmesine neden olmaktadır. Bu durum özellikle hayatta kalanların ve toplulukların ruh sağlığı üzerinde derin ve uzun süreli bir etkiye sahiptir. Ayrıca ölenin doğru tespiti, afet sonrası aileleri ve yakınlarını uzun yıllar etkileyebilecek olan miras ve sigorta için hukuki öneme sahiptir. Bu sebeple ölümlere ve yaşlılara her zaman saygı gösterilmeli, iyileşme ve teşhis sürecinin her aşamasında ve her aşamasında dürüst ve doğru bilgi verilmeli, yanlış tanımlamadan kaçınılmalı ve kültürel ve dini ihtiyaçlara saygı gösterilmelidir. Atiye hanım değerli bilgiler ve ayırdığınız zaman için çok teşekkür ederiz, dileriz Afetlerle yaşamayı öğrenir ve en az kayıplarla yaralarımızı sararız.

Son sözlerinizle röportajımı tamamlamak istiyorum.

Son olarak her insanın suya ve hijyene erişim hakkı vardır. Uluslararası yasal mevzuatla tanınmış olan bu hak, suyun kişisel ve evsel kullanımına yönelik olarak, yeterli miktarda, güvenilir, kabul edilebilir, fiziksel olarak erişilebilir ve ekonomik olarak

karşılanabilir su hakkına işaret etmektedir. Yeterli miktardaki güvenli ve sağlıklı suyun varlığı; sıvı kaybı nedeniyle ölümlerin önüne geçmek, suyla ilintili hastalık riskini azaltmak ve tüketim, yemek pişirme ve kişisel/ evsel hijyenik gerekliliklerin yerine getirilmesi için zorunludur. Suya erişim hakkı, sağlık hizmetlerinden yararlanma hakkı, barınma hakkı ve yeterli beslenme hakkı gibi diğer temel insan haklarından ayrı olarak değerlendirilemez. Bununla birlikte 11 ilimizi etkileyen 6 Şubat depremi sonrası özellikle Hatay ilinde temiz suya erişim ile ilgili sorunların olduğu görüldü. Bölgeye çeşitli kurumlar tarafından su sevkiyatı gerçekleştirilmiş ancak özellikle ilçelere yapılan dağıtım süreçleri yeterli olamamıştır. Su tedarikinin özellikle afet bölgesine yakın olan bölgelerden temin edilmesi taşımacılık süreçleri açısından önemlidir. Eğer bölgeden tedarik etmek mümkün değilse farklı bölgelerden yapılan taşımalarda kamyonla yapılan taşımalardan ziyade son noktaya kadar demiryolu ile daha fazla ürün taşıma yapılabileceği göz önüne alınması gerekir. Ayrıca bölgenin iklim koşullarını düşünerek suyun depolanmasında açık alanda depolama değil kapalı depolama alanlarının oluşturulması ve özellikle plastik şişe suyunun doğrudan güneş ışığına maruz kalmamasına dikkat edilmesi gerekir.

Afetlerden kaçınılmayacağını lakin alınacak önlemler ile daha az kayıplarla süreçleri yönetebileceğimizi hep birlikte defalarca yaşayıp acı tecrübelerle deneyimledik. Hedefimiz farkındalığı arttırmak, bilinçlenmek ve çevremizin duyarlılığına katkı sağlamak. Çıktığımız bu anlamlı yolda bizler gibi düşünen insanlara bir araya gelmekten ve onların deneyimlerini dinlemekten ve sizlerle paylaşmaktan mutluluk duyuyoruz.

Sayın Atiye Tümenbatur Hocama verdiği kıymetli bilgiler ve bize ayırdığı zaman için sonsuz teşekkürlerimizi sunuyoruz.

Ayrıca bu yayını sizlerle buluşturan CONTAINER Dergi yönetimine teşekkür ediyoruz.

Huzur ve mutluluk dolu dünya sabahlarına sevdiklerinizle uyanmanız dileğiyle.



*2009'dan beri yolunuzu
aydınlatmaya devam ediyoruz*

KeyLine Lojistik Hizmetler Ltd. Şti.
+90 216 456 91 15 www.keyline-tr.com



“Depremde KeyLine olarak neler yaptık?”

Beykoz Lojistik Meslek Yüksekokulu'ndan Lojistik bölümünden 2013 yılında mezun oldum. 2014 yılında KeyLine'de operasyon sorumlusu olarak çalışmaya başladım. 2022 yılından itibaren Operasyon Müdürü olarak çalışmaya devam ediyorum. Aynı zamanda 2023 yılı FIATA diploma eğitim programına devam etmekteyim.

“Depremde KeyLine olarak neler yaptık?”

Depremi ilk saatlerinden itibaren KeyLine olarak imkanlarımız dahilinde maksimum düzeyde hem deprem bölgesine araç organizasyonu yaparak, hem yardım faaliyetlerine fiziksel destek vererek hem de bağış yöntemi ile destek olduk. Aynı zamanda üyesi olduğumuz STK'ların yardım faaliyetlerinde faal olarak yer aldık. Bu dönemde İngiltere'de bir üretici firmanın deprem bölgesine sevk etmek istediği özel çimento destekli kumaştan yapılan kurulacağı yerde hava ile şişirilen ve sonrasında ıslatılarak betonlaşması sağlanan ve maksimum 24 saat içinde kullanılacak



Çağla Tuğba AKPINAR

hale gelen 6 adet su tankını adresten alıp havayolu ile Adana havalimanına oradan da Hatay'da birkaç noktaya sevk ederek kurulumuna bireysel destek sağladık. Bu dönemde bu operasyonunu gerçekleştirmek KeyLine için unutulmaz bir sosyal sorumluluk hareketi olarak anılarımızda yer aldı. "Depremle mücadelede etkin ve hızlı bir lojistik gerektiriyor" Pandemi döneminde olduğu gibi deprem döneminde de lojistik

hizmetlerin etkin ve hızlı bir şekilde yerine getirilmesinin önemi toplum nazarında değer buldu. Lojistiğin gerçek anlamda hayatın olmazsa olmazı olduğu, ihtiyaç duyulan hizmetin veya ürünün istenilen zamanda ve istenilen şekilde olması gereken noktaya ulaştırılması deprem döneminde bir çok hayatın kurtarılmasında etkili oldu.

“Deprem lojistiğinin stratejik yol haritası nasıl olmalıdır?”

Deprem lojistiği, depremden önce, deprem anında ve deprem sonrasında olarak 3 aşamalı bir süreç yönetimini gerektiriyor.

Deprem öncesi dönem idarenin ve bugün için AFAD'ın kontrolünde yapılan hazırlık ve risk yönetim faaliyetlerini içeriyor. Bu deprem felaketi bize bu planlama döneminde STK'lara hem yer hem de sorumluluk verilmesi gerektiğini ortaya çıkardı. 18 STK'nın bir araya gelerek oluşturduğu Afet Lojistik Koordinasyon Kurulu – ALKK önümüzdeki dönemde karşılaşılması olası deprem olaylarında daha etkin olabilmek ve Türkiye Afet Müdahale Planında – TAMP yer olarak sorumlulukları önceden belirlenmiş bir görev alma süreci üzerine çalışmalarına devam ediyor. Deprem anında planlar çerçevesinde her bir paydaşın koordinasyon içinde planlara uygun hareket etmesi ve karşılaşılması olası beklenmedik durumlara da anında hızlı bir şekilde müdahale etmek üzere güçlü bir iletişim kanalı tahsis edilmesi gerekiyor.

Deprem sonrası dönem de de öncelikle devletimizin yeniden inşa faaliyetlerine destek olunması esaslı öne çıkıyor.

Depremi acısını en derin şekilde hissettik, ulaşabildiğimiz kadar sektörcü faydamız olması ise içimize bir nebze su serpti. Bu vesileyle, Container dergisine duygularımızı ifade etmekte yer verdikleri için teşekkürlerimizi sunarım.





LOJİSTİK KULÜBÜ UZMANINDAN DİNLİYOR:

Gürbulak ve Keyline'den bugüne ve geleceğe yatırım!



KeyLine Lojistik Hizmetler Genel Müdürü Dr. Kayıhan Özdemir Turan ve Gürbulak Nakliyat Genel Müdürü Burhan Çakan Lojistik Kulübü etkinliğimize katılım sağladı. Alan şefi Dilem Dal Tatlı'nın düzenlediği söyleşide öğrenciler sektöre dair merak ettikleri paylaşımlarda bulundu.



Burhan Çakan ve Dr. Kayıhan Özdemir Turan'a değerli katılımları için Lojistik Kulübü adına teşekkür ederiz.

Kara taşımacılığı alanında faaliyet gösteren, okulumuz Lojistik Kulübü sektör temsilcimiz Gürbulak Nakliyat Genel Müdürü sayın Burhan Çakan'a merak ettiklerimiz soruları ilettik...

- Okulumuz öğrencilerini, kulübümüz etkinliklerini nasıl buldunuz?

10 yıl önce söylediğim bir söz vardı ... Geç kalmış olsak da, eğitimde lojistik dersleri lise düzeyinde başlamalıdır. Okulunuzda Ulaştırma Hizmetleri Alanı Lojistik Dalı dersleri olduğunu öğrendiğimde sevincim ve umudum bir kez daha arttı diyebilirim. Onun içindir ki , okulunuza sektörel temsilci olmak beni fazlasıyla onurlandırdı. Lojistik kulübünüzün çalışmalarını aktardığınızda ise, "demek ki oluyormuş" diyerek düşüncelerimle eşdeğer nitelikte mükemmel yakın etkinlikler gerçekleştirdiğinizi gördüm. Emeğinize sağlık... Başarılarınız için elimden gelen desteği sunacağım. Umarım çorbada bir nebze de olsa tuzumuz olur.

-Gençlere destek vermedeki amacınızı sektöre ve geleceğe yatırım açısından, kendi nazarınızda nasıl değerlendiriyorsunuz?

Gençler bizim bu günümüz ve yarınlarımızdır. Aynı zamanda bu



gençlerimiz bizim meslektaşlarımız ve rakiplerimiz olacaktır. Lojistik sektörde kalitenin taşıyıcı kolunu gençlerimizdir. Bugün lojistik sektörü dijitalleşen dünyada ve ülkemizde standartlar ötesine erişmiş ise bu etkileşim gençlerimizin üstün gayret ve azmi ile gerçekleşmiştir diyebiliriz. Bizler lojistik sektörünün sadece deneyimli erbablarıyız , ancak lojistik sektörü 7 / 24 dinamik yapısı ve zorunluluğu karşısında sürdürülebilir ve de dinamik bir yapısı içinde olmalı. Bunuda ancak ve ancak gençlerimiz ile sağlamaktayız ve sağlayacağız.

- Okulumuzda katıldığınız etkinlik esnasındaki ve lojistik lise eğitimine dair genel duygu ve düşünceleriniz nelerdir?

Etkinlikteki duygu ve düşüncem; genç meslektaşlarımız öğrencilerimiz sadece soru sormak, bilgi edinmekle kalmayıp, bizim hikayemizi dinlemeleri yanı sıra, lojistik

sektörüne yönelik edindikleri araştırmalar neticesinde istatistik veriler ile sektörümüzün adeta büyük resmini ortaya çıkardı. Bizlere de sorular sorarak farklı bakış açılarını ortaya koyan öğrenci kardeşlerimiz, öğrenmenin yanı sıra akranlarının mesleki bilgilerine de katkı sağladılar.

Lojistik sektöründe alaylı, çekirdekten yetişmiş bir yönetici olarak, akademik eğitim alan öğrencilerle ilk buluşmamın okulunuz Lojistik Kulübü etkinliği aracılığı ile gerçekleştiğini söyleyebilirim.

Genç meslektaşlarımız bizlere her daim umut verdi ve vermeye de devam etmektedir. Her birine tek tek başarılar diler, bizleri ilgiyle dinleyip soracakları sorulara zaman ayırdıkları için teşekkür ederim. Her zaman gençlerle bir arada olma fırsatı içerisinde olacağımı belirtir, bu fırsatı sağladığınız için okul müdürümüz Bünyamin Demirbağ başta olmak üzere tüm eğitim veren öğretmenlerimize ve size sonsuz teşekkürlerimi sunarım. Lojistik sektörünün tüm STK'ları lise ve üniversitelerimizde eğitim alan genç meslektaşlarımıza bilgi ve birikimlerini aktarmakla kalmayıp, gençlerin tavsiye ve önerilerine yönelik bir çalıştay yapmalarını şahsım adına tavsiye ederim. Üyesi olduğum bir çok lojistik STK'larda ilgili konuyu gündeme getirdiğimi sizlere bildirir, meslektaşlarımız ile bu doğrultudaki çalışmalar içerisinde aktif rol aldığımı da bilgilerinize sunarım.





AVRUPA'NIN EN KÖKLÜ YOLCU VE YÜK TAŞIMACILIĞI ŞİRKETİ 5 YILDIR AKDENİZ'DE!

DFDS Akdeniz İş Birimi olarak taşımacılık sektörünü daha güvenli, daha yeşil ve daha verimli hale getiren hizmetlerimizi sunarken bize güvendikleri ve yanımızda oldukları için müşterilerimize, paydaşlarımıza ve çalışanlarımıza teşekkür ederiz.

We move for all to grow

dfds.com.tr

5 yıldır
Akdeniz'de





DEPREM YARALARINI HEP BİRLİKTE SARACAĞIZ

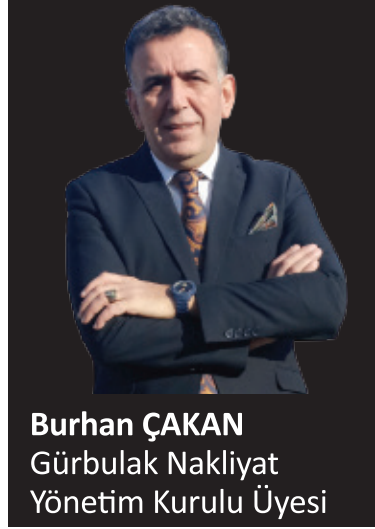
6 Şubat tarihinde ülkemizin 11 ilini vuran deprem felaketinin acısının izahı asla mümkün olmayacaktır.

Kahramanmaraş'ın Pazarcık ve Elbistan ilçeleri merkezli ortaya çıkan deprem felaketinde Acımız büyük, yaralarımız derin izler taşımaktadır.

11 ilimizi doğrudan etkileyen afet, ülkemiz için yüzyılın felaketi olup, dünyadaki yıkıcı afetler listesinde 3. sıradadır.

Depremde yitirdiğimiz canlarımıza Allah'tan rahmet diliyoruz. Ruhları şad, mekanları cennet olsun. Yararlılarımıza acil şifalar diliyoruz.

06-02-2023 sabahı saat 07:00 ila 08:00 de ofisimizde herkes şaşkın , üzgün ve adeta elimiz kolumuz bağlanmış haldeydik. Firmamız ortakları ve yöneticileriyle acil toplantı , görüşmeler yapıldı ve Dilovası merkezimiz olmak üzere Ambarlı ve Aliağa şubelerimiz ile birlikte koordinasyon sağlanarak deprem afet operasyon masası kuruldu ve ilk deprem yardım araçlarımız saat 08:00 itibari ile yükleme adreslerine sevk edilirken firma ortakları olarak söylediğimiz bir söz " Bu saat



Burhan ÇAKAN
Gürbulak Nakliyat
Yönetim Kurulu Üyesi

itibari ile acılarımızı yüreğimize hapsedip, var gücümüz ile deprem bölgesine bir an önce, en hızlı şekilde aksiyon alıp, ihtiyaç malzemelerini göndermeye, ulaştırmaya odaklanmalıyız.

" Evet bu söz bizleri ve çalışanlarımızı bir nebze de olsa güçlendirdi, duygusallığı bir kenara bırakıp harekete geçmemizi sağlayan unsur oldu.

11 ilimizde felaket var geride kalan 70 ilimiz güçlü ve hızlı olmalıydı.

İlk deprem aracımız 10 saat sonra deprem bölgesine ulaştığında şoför arkadaşımız ile görüşmemizde , şoför arkadaşımız telefonda ağlayarak durumun içler acısı olduğunu belirtip , ne var ne yoksa bu bölgeye gönderilmesi gerektiğini belirtti.

Gürbulak Nakliyat Ailesi olarak Başta İzmit – Dilovası Merkez adresimiz olmak üzere , İzmir – Aliağa ve İstanbul –

Ambarlı şubelerimiz de bulunan araçlarımız ve kendimize ait soc – yük konteynerlerimizi deprem bölgesine sevk ettik. Aynı zamanda üyesi ve yönetimde olduğumuz yerel ve ulusal derneklerin yanı sıra, İstanbul, Kocaeli ve İzmir'de üyesi olduğumuz Ticaret odalarımız ile el ele verip koordineli olarak temaslarda kalıp, acil ihtiyaçların tedarigi ve lojistik desteğini sağladık ve sağlamaya da devam etmekteyiz.

Ülkemizde ve dünya genelinde bu felakete yönelik büyük insani yardım seferberliği oldu , desteğini esirgemeyen yurttaşlarımıza ve dünya ülkelerine sonsuz teşekkürlerimizi sunarız.

Lojistik sektörü firmaları ve dernekleri olarak bu felakette el birliği ile üstün bir çaba sağlayarak üzerine düşeni en iyi şekilde yaptı , yapmaya da devam etmektedir.

11 ilimizde yaşanan deprem felaketinin acısı yarası derin, bu felaketin bıraktığı yaraları sarmak için de el birliği ile desteğimizi esirgemenden sunacağız ve bu uzun soluklu yolda üzerimize düşen azami gayreti ve desteği sağlayarak tüm yaralarımızı , birlik ve beraberlik çerçevesinde kısa zamanda aşacağız.

Ülkemizin başı sağ olsun, Milletimizin canı sağ olsun.

Lojistik ve deprem gerçeği



Konu Deprem olunca Lojistik çok daha değerli hale geliyor. İstanbul Bilgi Üniversitesi, Uygulamalı Bilimler

Fakültesi Dekanı Prof.Dr. A.Zafer ACAR ile deprem konusunda küçük bir söyleşi gerçekleştirdik Röportajı sizlerle paylaşıyoruz.

-Zafer Hocam Deprem sonrası gerek operasyonlarda gerekse bilgi paylaşımında inanılmaz bir kirlilik meydana geldi siz konunun uzmanı olmanıza rağmen çok sessiz kaldınız neden?

Sevgili Recep ve değerli Container dergisi Lojistik Dostları; Bildiğiniz üzere 6 Şubat 2023 tarihinde güne ülkemizin güney ve güneydoğu bölgelerini sarsan çok şiddetli bir deprem haberiyle uyandık. Ardından, gelen ilk haberlerle olayın şiddetini anlamamız geciken ve yetersiz kalan kurtarma ve yardım faaliyetleri, peşi sıra kimi bölgelerde yardım gayretlerinin beklentilerin dışında ya da beklentilerin üzerinde gerçekleşmesi bunun yanında ise bazı bölgelere hiç yardım gitmemesi gibi durumlara şahit olduk. Şahit olduğumuz koordinasyonsuzluk ise kaynakların yerine doğru bir şekilde ulaşmasına engel oldu. Üstelik deprem gerçeğiyle birlikte yaşamamızın yanında uluslararası insani yardım lojistiği literatürünü

domine eden bir ülkede olmamıza rağmen bu tip olumsuzları yaşamamız birçok kişiyi yaşanan olayın acısına ilave olarak üzmüştür.

Bu duygu ve düşüncüler çerçevesinde konuyla ilgili olarak tarihe not düşmek adına lojistiğin deprem gibi insani yardım operasyonlarındaki etkilenen bölgede yürütülen faaliyetlere desteği ve bölgedeki atıkların kaldırılmasında ortaya koyabileceği eylemleri bazı temel başlıklar çerçevesinde açıklamak isterim.

Lojistik, acil durum malzemelerinin, ekipmanın ve personelin etkilenen bölgelere hızlı ve verimli bir şekilde ulaştırılmasını kolaylaştırarak bir depremin sonuçlarını hafifletmede kritik bir rol oynayabilir. Bir depremin etkisini en aza indirmek için lojistiğin kullanılabileceği bazı alanlar ya da eylemler şunlardır:

• **Malzemelerin Önceden Konumlandırılması:** Etkili bir strateji, depremin ilk anından itibaren ihtiyaç duyulabilecek gıda, su ve tıbbi malzemeler gibi acil durum malzemelerini depremden önce depolarda veya stratejik yerlerde önceden konumlandırmaktır. Bu, afetten sonra malzemelerin etkilenen bölgelere taşınması için gereken süreyi ve maliyeti azaltmaya yardımcı olabilir. Bu konu deprem bilimciler, kamu yöneticileri ve lojistik uzmanlarının

birlikte alacağı kararlarla yapılacak bir yer seçimini zorunlu kılmaktadır.

• **Hızlı Müdahale Süresi:** Lojistik şirketleri ve kamunun özellikle afetlere tahsis edilmiş lojistik gücü, malzemeleri ve personeli etkilenen bölgelere mümkün olan en kısa sürede ulaştırarak afete hızlı müdahalede kilit rol oynayabilir. Bu, kayıpların sayısını azaltmaya ve daha fazla hasarı önlemeye de yardımcı olabilir.

• **Verimli Ulaşım:** Lojistik şirketleri ve kamunun lojistik unsurları, malzeme ve personeli etkilenen bölgelere taşımak için kamyon, tren, gemi ve helikopter gibi çeşitli ulaşım modlarını da kullanabilir. Bu noktada ulaştırma gayretlerinden en etkili taşıma modunu kullanarak en verimli olarak istifade etmek, malzemelerin etkilenen bölgelere zamanında ulaşmasını sağlamak için önceden belirlenmiş koordinasyon makamlarının ve kurullarının etkili olarak faaliyet göstermesi hayati önem taşımaktadır.

• **Koordinasyon:** Verimlilik başlığı altında da söz edildiği üzere farklı lojistik şirketleri, devlet kurumları ve STK'lar arasındaki koordinasyon, bir depreme etkili müdahale için çok önemlidir. Bu kuruluşlar, birlikte çalışarak acil durum malzemelerinin doğru yere doğru zamanda teslim edilmesini sağlamak için kaynakları, uzmanlığı ve bilgileri paylaşabilir. Burada söz edilen paylaşımında hem lojistik kapasite ve yetkinlikler hem de bilgi paylaşımı vurgulanmaktadır.

• **İletişim:** Bir deprem müdahalesi sırasında açık ve zamanında iletişim şarttır. Lojistik şirketleri, STK'lar ve kamu unsurları sahadaki ekipleriyle iletişim halinde kalmak ve müdahalede yer alan diğer kuruluşlarla koordinasyon sağlamak için gelişmiş iletişim teknolojilerini kullanabilir. Kesintisiz bir iletişim için özellikle afetlerden etkilenen bölgelerde iletişim sistemlerini destekleyecek jeneratörlerin varlığı, emniyeti ve korunması stratejik bir öneme sahiptir.



Sonuç olarak lojistik, acil durum malzemelerinin, ekipmanın ve personelin etkilenecek bölgelere zamanında teslim edilmesini sağlayarak bir depremin sonuçlarını hafifletmede hayati bir rol oynayabilir. Lojistik şirketleri, verimli ulaşım yöntemlerini kullanarak, malzemeleri önceden konumlandırarak ve diğer kuruluşlarla koordinasyon sağlayarak, afetnetkisini azaltmaya ve hayat kurtarmaya yardımcı olabilir. Bunların yanında lojistik, depremden etkilenecek bölgelerden enkazın kaldırılması esnasında ortaya çıkması muhtemel çeşitli çevresel sorunların çözümünde de kritik bir rol oynayabilir. Bu bağlamda lojistiğin yardımcı olabileceği bazı yollar şunlardır:

• **Ayrırma ve Geri Dönüşüm:**

Lojistik şirketleri, enkazdan metal, plastik ve cam gibi malzemeleri ayırabilir ve geri dönüştürebilir. Bu, düzenli depolama alanlarında bertaraf edilmesi gereken atık miktarını azaltır ve ayrıca geri dönüştürülmüş malzemelerin satışı yoluyla gelir elde edebilir.

• **Uygun Bertaraf:** Lojistik

şirketleri ayrıca atık malzemelerin uygun ve çevre dostu bir şekilde bertaraf edilmesini sağlayabilir. Bu, atığı enerjiye dönüştürmek için yakma fırınlarının veya atıktan enerjiye dönüştürme tesislerinin kullanılmasını veya atığın çevresel etkiyi en aza indirecek şekilde tasarlanmış özel depolama alanlarına taşınmasını içerebilir.

• **Sürdürülebilir Taşımacılık:**

Lojistik şirketleri, atık malzemeleri taşımak için elektrikli veya hibrit araçlar gibi sürdürülebilir taşıma yöntemlerini kullanabilir. Bu, taşımacılığın karbon ayak izini azaltır ve çevresel etkinin azaltılmasına yardımcı olur.

• **Çevresel Değerlendirme:** Lojistik şirketleri, kaldırma işleminin yerel ekosistem üzerindeki potansiyel etkisini belirlemek için alanın çevresel bir değerlendirmesini yapabilir. Bu, kaldırma işleminin neden olduğu hasarı en aza indirmeye yardımcı olabilir ve ekosistemin olabildiğince çabuk eski haline dönmesini sağlayabilir.

• **Toplum Katılımı:** Lojistik şirketleri, kaldırma işleminin toplum ve çevre

üzerindeki etkiyi en aza indirecek şekilde yürütülmesini sağlamak için yerel toplumla ilişki kurabilir. Bu, endişelerinin giderildiğinden emin olmak için yerel çevre grupları ve diğer paydaşlarla istişare etmeyi içerebilir. Sonuç olarak, lojistik, depremden etkilenecek bölgelerden enkaz kaldırma ile ilgili çevresel sorunların çözümünde kritik bir rol oynayabilir. Lojistik şirketleri, sürdürülebilir taşıma yöntemlerini kullanarak, malzemeleri ayırıp geri dönüştürerek, atıkları uygun şekilde bertaraf ederek, çevresel değerlendirmeler yaparak ve yerel halkla ilişki kurarak, atık toplama işleminin çevre dostu ve sürdürülebilir bir şekilde yapılmasını sağlayabilir.

İstanbul Bilgi Üniversitesi, Uygulamalı Bilimler Fakültesi Dekanı Prof.Dr. A.Zafer ACAR hocama verdiği değerli bilgiler için teşekkür ediyorum.

- Röportaj
Recep Koca
Loji TV YKB.



YD TRAILER

YD TREYLER SAN. ve TİC. A.Ş.

Yenilik, deęişimle başlar..



Yüksek kaliteli dorseler, profesyonel bir ekip
ve mükemmel hizmet



YD TRAILER ile deęişimi yeniden inşa edin



+90 541 916 35 64

www.ydtrailer.com

info@ydtrailer.com

@ydtrailer



Ayşenur CANLI

Kastamonu Üniversitesi-Uluslararası
Ticaret Ve Lojistik Bölümü 4.Sınıf

Lojistik denince

Lojistik denince neler gelir aklımıza hiç merak ettiniz mi ? Veya genelde yolculuk halindeyken Lojistik yazılı tırlar görürüz , bir edayla hantal hantal geçer yanımızdan, ne taşıyordur nedir bu lojistik diye hiç düşündünüz mü?

Eski zamanlardan beri lojistiğin her alanda var olması , gün geçtikçe de farkındalık oluşturması zamanla daha çok dikkat çekmektedir . Ancak maalesef ki lojistik hayatımızın her anında var olmasına rağmen toplumumuz lojistik kelimesinin anlamını dahi bilmemektedir.

Peki nedir bu lojistik ,lojistik denince en basitinden ne gelmeli aklımıza?

Anne karnından dünyaya geldikten sonra açarız gözlerimizi ve sağlığımızı düşünürüz daha sonra lojistik aslında hayatımıza sağlıklı bir hayat katar. Neden mi? Aslında doğan bir bebeğin anne karnından sonra yattığı o kuvöz bile lojistik sayesinde gelir . Hastanenin kurulmasında bile lojistiğin önemi çok fazladır.

Hastaneden çıkışta annenin eve gelmesi bile lojistik sayesinde olur . Doğan bebeğe bezlerin , mamaların , kıyafetlerin ulaştırılması hep lojistik sayesinde olur .Lojistik bir nevi ikinci manevi babamız gibidir.

Lojistik sağlık kadar hayatımızın önemli bir parçası olmasına rağmen çoğu insan lojistik terimini bilmez ama hayatlarının hep bir yerlerinde lojistik vardır . Üstelik lojistiğin anlamını bilmeseler dahi, lojistik 7/24 her zaman bizimle ve yanımızdadır bir anne gibi.

Hiç düşünmüş müydünüz peki? Sabah uyandıığımızda hazırlanır okula gideriz , bakkala gideriz kendimize bir şeyler alırız kısaca ihtiyaçlarımızı nasıl marketlere , bakkallara geliyor? Bir gün bile emektar şoför amcamız bakkala ekmek getirmese hemen bugün ekmek yokmuş, nasıl olmaz, ekmeksiz ne yapacağız diye eleştirirsiniz. İşte o ekmek bile lojistik vasıtasıyla geliyor ,gelmezse vah halimize . Marketler, kıyafet dükkanları, pazarlar, otobüsler , hastaneler, inşaatçılar... Aklınıza gelebilecek her

şey lojistiğin hizmeti sayesinde bir yapıya dönüşür ve hayat bulur . Ve lojistik dendiğinde; Eğer Lojistik olmazsa hayat durur, tıpkı depremde üzülmeye lojistiğin doğru şekilde yönetilmemesinden kaynaklı yaşanan kayıplarımız gibi.

İşte lojistik hayatımızın bir teminatıdır. Lojistik denildiğinde doğru ürünün veya hizmetin, doğru zamanda , doğru miktarda, doğru yerde, doğru biçimde, doğru kaynaktan, doğru yolla bütün toplumun bir bilgiye sahip olması ve lojistiğin doğru şekilde yönetilmesi ve bu konu hakkında araştırmalar yapılması gerekir . Hatta bir ilk yardım yaparcasına herkese bu konuda eğitim verilmesi ve lojistik denildiğinde daha bilinçli bir toplum için tüm insanlığımızın farkındalığının oluşturulması adına lojistik konusunda eğitim verilmesi bir ilk yardım eğitimi kadar büyük bir önem arz etmektedir.

Unutmayın, lojistik varsa asıl hayat var.

Maviay

TAŞIMACILIK LOJİSTİK İNŞAAT A.Ş.

'Lojistiğin ve kaliteli hizmetin adı MAVIAY LOJİSTİK'



M arkalaşmış
A dımız
V izyonumuz
İ lkelerimiz ile
A vrupa ve Türkiye
Y ollarına kaliteli, güvenilir, lojistik hizmetini sunuyoruz...

Yakuplu Mah. Başkent Cad.
Atalay plaza No. 41/ 6 Kat:2
Beylikdüzü/İSTANBUL

İsmet ATALAY

Tel : 0212 875 01 14
Fax : 0212 875 01 15
Gsm : 0533 300 76 75

e-mail : ismet@maviaylojistik.com.tr



MAVIAY TAŞIMACILIK LOJİSTİK A.Ş

İstanbul merkezli lojistik şirketi Maviay Lojistik, kuruluşundan bu yana hızla büyüyerek sektördeki konumunu güçlendirmeyi başardı.

2016 yılında faaliyete geçen firma, müşteri memnuniyetini en üst düzeyde tutmayı ve kaliteli nakliye hizmetleri sunmayı prensip edindi. Bu misyonuyla, İstanbul'un her bölgesinden alım yaparak Türkiye'nin dört bir yanına ve Avrupa'daki diğer ülkelere nakliye hizmetleri sunan seçkin bir lojistik firması haline geldi. Maviay Lojistik, özellikle Ambarlı limanı başta olmak üzere diğer limanlarda da konteyner taşımacılığı konusunda önemli bir rol oynamaktadır. Araç filosunu sürekli olarak genişleten firma, kurumsal firmalar arasında saygın bir konuma ulaşmayı başardı. Gün geçtikçe büyüyen ve gelişen Maviay Lojistik, müşterilerine kesintisiz hizmet sunabilme amacıyla Türkiye'nin her bölgesinde bağlantıları olan bir kurumsal şirket olarak faaliyet göstermektedir. Maviay Lojistik, müşterilere sunduğu hizmetleri çeşitlilik ve kalite açısından öne çıkarmaktadır. Şirketin hizmetleri arasında şunlar

yer almaktadır: Tüm Türkiye için komple veya parsiyel taşımacılık, Konteyner taşımacılığı, Tehlikeli ürün sevkiyatları, Soğutuculu veya ısıtıcılı taşımacılık. Ayrıca, Avrupa ülkelerine yönelik olarak da parsiyel veya komple malzeme gümrükleme, depolama, dağıtım ve komisyonlama hizmetleri sunulmaktadır. Şirket, müşterilere gidiş-dönüş (round trip) araç tahsis etme imkanı da sunmaktadır. Maviay Lojistik, başarısını son sistem araçlara yatırım yaparak sürdürmektedir. Şu an itibarıyla 34 adet özmal tır, 4 adet kamyon ve 1 kamyonet bulunmaktadır. Bu modern ve güvenilir araçlar, şirketin hizmet kalitesini desteklemekte ve müşterilere zamanında teslimatlar sağlamaktadır. Firmanın uzun yıllara dayanan deneyimine sahip ofis çalışanları, sevkiyat sorumluları ve saha elemanları, müşterilere 7/24

hizmet sunmaktadır. GPS sistemleriyle izlenen araçlar, en yakın konumdaki aracın yönlendirilmesinde kullanılmaktadır. Maviay Lojistik, 20 yılı aşkın bir süredir sektörde uzmanlaşmış, tecrübeli ve deneyimli kadrosuyla müşterilere en yüksek düzeyde lojistik hizmeti sunmayı amaçlamaktadır. Maviay Lojistik'in merkezi Beylikdüzü'nde bulunmakta olup Tır garajı Hadımköy'dedir. Şirket, müşteri odaklı yaklaşımıyla bilinen bir isimdir ve değerli müşterilerinin tüm sorularını ve görüşlerini dikkate almaktadır. Maviay Lojistik, sürekli gelişen ve yenilikçi bir yapıyla sektörde adından söz ettiren bir firma olmaya devam ediyor. Müşteri memnuniyetini ön planda tutan hizmet anlayışıyla sektördeki başarısını sürdüren Maviay Lojistik, gelecekte de lojistik ihtiyaçlarına yönelik çözümler sunmaya devam edecektir.

RİSKLER KONTROL ALTINDA



**RECEP
SABANCI LOJİSTİK**

Karayolu Taşımacılığı

Demiryolu Taşımacılığı

Denizyolu Taşımacılığı

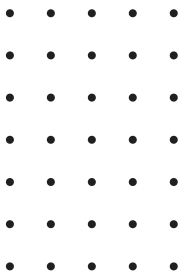
Havayolu Taşımacılığı

Projeli Yük Taşımacılığı

Konteyner Depolama

Özgürlük Mah 136. Cadde No:95/A Akdeniz Mersin Türkiye
+90 324 240 00 01 /info@sabancilojistik.com

www.sabancilojistik.com





TÜMKON Deprem bölgesi için seferber oldu

TÜMKON olarak, 6 Şubat sabahı yüzyılın en büyük felaketiyle uyandıığımızda, deprem bölgesindeki insanlara yardım etmek için hızla harekete geçtik. Afet Koordinasyon Merkezi'nden gelen çağrıyla derhal toplandık, çünkü ülkenin güneyinde geniş bir coğrafyada meydana gelen bu afette lojistik desteğe ihtiyaç vardı. İlçe kaymakamımız ve belediye başkanımızla bir araya gelerek neler yapabileceğimizi görüştük. Ardından, derneğimize dönerek tüm yöneticilerimize bu afette önemli bir rol düşüğünü ve sadece ellerimizi değil, tüm gücümüzü ortaya koymamız gerektiğini ilettik. Yöneticilerimizin de bizimle aynı düşüncede olduğunu gördük ve bu doğrultuda bir seferberlik ilan ettik. Yardım faaliyetlerimize ilk olarak Beylikdüzü Kaymakamlığı ve belediyesinin topladığı yardımları sevk ederek başladık. Daha sonra çeşitli kamu kuruluşları, sivil toplum kuruluşları ve ticari kuruluşların yardım malzemelerini taşımak için 800'e yakın araç sağladık. Bu araçlar ücretsiz olarak deprem bölgesine yardımların ulaşması için kullanıldı. Ancak, hava şartlarının kötü olması nedeniyle bazı dağ köylerine yardımların ulaşamadığını öğrendik. Bu durum karşısında kendi



üyelerimizin desteğiyle topladığımız 2 tır dolusu erzak ve 3 off-road araç ile 10 yöneticimizle birlikte 16 Şubat'ta deprem bölgesine doğru yola çıktık. Bölgeye vardığımızda, afetin beklediğimizden daha büyük olduğunu gördük. Yaklaşık 4 gün boyunca bölgede kalarak erzakların dağıtımını bizzat gerçekleştirdik. Daha sonra tekrar bölgeye yardım malzemelerinin sevk organizasyonlarını yapmak üzere geri döndük, ancak zihnimiz ve ruhumuz hala bölgede kalmıştı. İletişimimizi sürdürdüğümüz yeni

ailelerimiz olduğunu öğrendik ve ihtiyaçların devam ettiğini duyduktan sonra 17 Mart'ta 10 yönetici arkadaşımızla birlikte ikinci kez bölgeye hareket ettik. Üyelerimizin bağış ve destekleriyle topladığımız 2 tır dolusu erzak malzemelerini kendi ellerimizle gidilemeyen ve ulaşılamayan bölgelere dağıttık. Bu süreçte lojistiğin hayatta ne kadar önemli olduğunu bir kez daha deneyimledik. Belki de lojistik, sektör dışındakiler için sadece taşıma anlamına gelir. Ancak lojistik, sadece taşımadan ibaret değildir. Bu süreçte depolama, organizasyon, taşınan ürünün aciliyetine göre hava, deniz veya kara taşımacılığı gibi birçok önemli faktörü yönetmek gerekmektedir. Hem pandemi döneminde hem de bu deprem felaketinde gördük ki havaalanları tahrip olduğunda hava taşımacılığı aksayabiliyor. Deniz ulaşımının ise zaman maliyeti olduğunu göz önünde bulundurarak, kara taşımacılığı her zaman tercih edilen yöntem olmuştur. Bizler, bu sektörün temsilcileri olarak, bu tür afet durumlarında devletimizin ve milletimizin yanında olmaya her zaman hazırız. Yaşadıklarımızı ve duygularımızı en iyi şekilde ifade etme fırsatı veren Container dergisine teşekkürlerimizi sunarız.

GÜRBULAK® NAKLİYAT

OTOMOTİV SANAYİ TİCARET LİMİTED ŞİRKETİ

“Binlerce Kilometreyi Maksimum Güven İle Donattık”



7
gün

24
saat

MERKEZ: DOSB 5.Kısım Aras Cad.
NO : 13 DİLOVASI
0 (262) 754 73 92 - 77 13 - 77 14

İZMİR ŞUBE: Şehit Kemal Mah. Aliğa
Cad. No:89-91 ALIĞA
0 (232) 625 11 03

İSTANBUL ŞUBE:Kavaklı Mah.
Bağlar Cad.No:63 BEYLİKDÜZÜ
0 (212) 886 25 76

TEKİRDAĞ ŞUBE:
100. Yıl Mah. Kanuni Sultan
Süleyman Bulvarı SÜLEYMANPAŞA

www.gurbulaknakliyat.com.tr



Gürbulak Nakliyat, Kırgızistan'daki Dostluk Turnuvası'na Sponsor Oldu

Gürbulak Nakliyat firması, Kırgızistan'ın başkenti Bişkek'te düzenlenen dostluk turnuvasına sponsor olarak katıldı. Turnuva kapsamında Gürbulak Nakliyat, sponsor olduğu takıma "Türkiye" adını verdi ve ilk maçta Bişkek takımıyla karşılaşarak 2-1'lik galibiyet elde etti.

Gürbulak Nakliyat, lojistik sektöründe faaliyet gösteren bir firma olarak sosyal ve kültürel etkinliklere destek vermeyi önemseyen bir yaklaşım benimsemektedir. Kırgızistan'daki firmalarının Türkiye'ye olan sevgisini ve Gürbulak Nakliyat'a duydukları sempatiyi dile getiren Kırgız dostlarımız, bir dostluk turnuvası düzenleme isteklerini iletti. Bu talepler doğrultusunda Gürbulak Nakliyat, Türkiye ile dostluğu ve firmaya olan güveni simgeleyen bir turnuva

için sponsorluk yapmaya karar verdi. Gürbulak Nakliyat'ın sponsor olduğu takım, "Türkiye" adıyla turnuvada yer alarak ilk maçında Bişkek takımıyla karşılaştı ve mücadeleyi 2-1'lik skorla kazandı. Bu zafer, turnuvanın başlangıcında gerçekleşen Türkiye-Kırgızistan dostluk maçını heyecanlandırdı. Gürbulak Nakliyat, turnuvada yer alan diğer takımlara ve özellikle ev sahibi Bişkek takımına başarılar diledi. Gürbulak Nakliyat, toplumsal dayanışma ve kardeşlik ruhunu güçlendirmeyi hedefleyen bir

çerçevede bu tür etkinliklere destek vermektedir. Lojistik sektörünün yanı sıra sosyal sorumluluk projelerine de katkıda bulunan firma, uluslararası dostluk ve işbirliğinin önemine vurgu yapmayı sürdürmektedir. Gürbulak Nakliyat, Kırgızistan'da düzenlenen dostluk turnuvasına sponsor olarak, bu değerleri destekleme ve yayma amacını taşımaktadır. Gürbulak Nakliyat, Türkiye takımını Türkiye'ye davet ettiğini belirtti. Container dergi olarak da Türkiye takımına başarılar dileriz





Yaşadıklarımız tartışılmaz, yüzyılın felaketi dedirtecek büyüklükte. Türk halkı zor zamanlarda çok çabuk kenetlenerek sorunların üstesinden gelebilecek olgunlukta olduğunu 6 Şubat sonrası bir kere daha kanıtlanmış olsa da asıl çözümün deprem sonrası kenetlenmekten öte deprem öncesi önlemler almaktan geçtiği aşikâr. Öncelikle Afet'in ne olduğunu çok iyi anlamamız ve tanımlamamız gerekiyor. Afet, doğal veya insani kaynaklı bir olay sonucu meydana gelen ani ve beklenmeyen olaylar olarak tanımlanabilir. Deprem, sel, yangın, çığ, fırtına, tsunami gibi doğal afetler ile terör saldırıları, kazalar, salgın hastalıklar gibi insani kaynaklı afetler insanların; hayatını, sağlığını, mal ve mülkünü tehdit ediyor olsa da afet öncesi hazırlıklar ve bilinçlenmiş toplum ile bu süreçleri hafif atlatmanın mümkün olduğunu asla unutmamalıyız. Afetler genellikle beklenmedik olaylar olarak algılanıyor. Bu nedenle insanlar her afete hazırlıksız yakalanıyorlar.

Oysa afet öncesi, afet anında ve afet sonrası dönemler için gerekli hazırlıklar yapılmış olsa toplum bilinci oluşturulsa inanıyorum ki çok daha az kayıpla bu süreçleri atlatmak mümkün olacaktır. Afet sonrasında gerekli yardım ve desteğin hızlı bir şekilde sağlanması afetin etkilerinin azaltılması açısından önemlidir. Hızlı olmanın en basit yolu afetler oluşmadan tüm kurgunun yazıya dökülerek oyunlaştırma taktiği ile süreçlerin oyuncular ile entegre edilmesidir. Gelin birinci aşama olan afet öncesi yapılması gerekenlere kısaca değinelim. Deprem öncesi alınabilecek önlemler şunlardır: Ev ve iş yerlerinin depreme dayanıklılığına dikkat edilmelidir. Binaların, yıkılmayacak şekilde inşa edildiğinden emin olunmalıdır. Ülkemizi düşündüğümüzde binaların depreme dayanıklı olmadığını gözlemlemek mümkündür. Eski yapıların çok olması, yeni yapılarda ise insanların para hırsına yenik düşmesi,

bina alırken deprem ve güvenlik sorularının sorulmaması, devlet yetkililerinin umursamaz tavrı, yaptırımların eksik kalması ve bunlar gibi birçok neden sorunları içinden çıkılmaz hale getiriyor. Yani her seferinde kervan yolda düzülüyor model ile günü kurtarmaya çalışıyoruz. Biz çok çabuk unutan bir toplumuz, daha önceki olan depremde deprem çantası gündeme gelmiş ve neredeyse bu çantalar yok satmıştı. Bu çantada su, gıda, ilaç, battaniye, el feneri, radyo, çakmak ve benzeri temel malzemeler bulunmaktaydı. Şimdi kendinize şu soruları sorun. Deprem çantam var mı? Soruya cevabınız evet ise şimdi bu deprem çantası nerede ve kullanılabilecek durumda mı? Soruya cevabınız deprem çantası almadım ise, neden deprem çantası almadınız? Her cevap mutlaka ufkunuzda yeni bir kapı açacaktır.



Bildiğiniz üzere en önemli kurallardan bir tanesi evdeki ve iş yerindeki olası sarsıntıda düşebilecek eşyaların sabitlenmesi. Özellikle depolar için rafların sabitlenmesi, raf deprem kuşaklarının tamamlanması, periyodik bakımların yapılması, ürünlerin belirlenen normlara göre depolanması ve uzman ekipler tarafından sürekli kontrol edilmesi hayati önem taşımaktadır. İşletmelerde maalesef ruhsatlar alınırken birçok şey göstermelik tamamlanıyor, sonrasını zaten hepimiz tahmin edebiliyoruz. Oysa gerçekten önlemler almış olsaydık yaşanan birçok faciayı daha az hasarla atlattığımız mümkün olacaktı. Ev ve iş yerlerimizde deprem anında nasıl hareket edilmesi gerektiği önceden planlamalıyız. Deprem sırasında yapılacaklar için bu acil eylem planı sürekli gündemde kalmalı hatta ziyaretçilerimize kısa bilgilendirmeler yapmalıyız. Unutmayalım panik anında insanlar kendilerine ve çevrelerine istemeyerek çok daha fazla zarar verebilmektedirler. Hadi size basit bir soru daha yönelteyim; Ailenizin ve iş yerinizin acil eylem planı var mı? Olası afetler için kim, ne yapacağını biliyor mu? Ev ve iş yerinizde mutlaka tatbikat yapmalısınız ve afet anında daha önceden oyunlaştırarak öğrendiklerinizi tatbik etmelisiniz ki bu süreçleri en hafif kayıplarla atlatabilesiniz. Aile bireyleri ve iş arkadaşları arasında bir buluşma noktası belirlenmelidir. Deprem sonrasında kayıp olanların bulunmasını bu sayede kolaylaştıracaktır. Son yaşadığımız depremde çok hazin öykülere tanık olduğumuzu unutmayınız. Ayrıca buluşma noktaları kayıp aramanın önüne geçerek zamandan tasarruf etmemize fayda sağlayacaktır. Afet zamanında boşa geçen her saniye telefisi olmayan büyük yaralar açabilir, önceden alacağımız her önlem birilerini kurtarmak için atılan en büyük adımdır. Evde veya iş yerinde yangın söndürücü, ilk yardım malzemeleri ve

acil durum çıkış yolları gibi acil durum ekipmanlarının bulunması sağlanmalıdır. Bir çoğunuz ecza dolaplarımızı hatırlayacaklardır, lütfen ecza dolabı olmasa bile ecza çantasını ve yangın söndürücülerini evinizden eksik etmeyin. Deprem anında neler yapılacağına dair bilgi edinmek için resmî kurumlardan ve güvenilir kaynaklardan bilgi alınmalıdır. Son depremde yaşanan kargaşayı hepimiz hatırlıyoruz, ben her bireyin mutlaka bu ve benzeri konularda Sivil Toplum Kuruluşlarına üye olmasını ve gerekli eğitimleri almasını önemle tavsiye ediyorum. Unutmayalım! Bilinçli olmak hayat kurtarır. Ev ve iş yerlerinizde yaşam üçgenleri hazırlamayı ihmal etmeyin, yaşam üçgenleri sizi ve sevdiğiniz hayata bağlayacaktır. Dediğim gibi afet deyincede akıllara sadece deprem gelmemeli, geçmiş senelerde bizleri tehdit eden başka etkenler hep olmuştur olmaya da devam edecektir, eskiden evler yapılırken evlerin altında sığınaklar yapılırdı, şimdilerde bu sığınaklar maalesef yok. Tehdit sonlandı mı sorusuna en azından ötelendi diyebiliriz. Deprem tehdidi ise asla ötelenebilecek unutulacak bir tehdit değildir, bu coğrafyada her zaman deprem tehdidi vardı ve olmaya devam edecektir. Ben şu sorunun cevabına asla bulamıyorum, toprağı bu kadar çok olan ve deprem kuşağında bulunan bir ülkede neden bu kadar yüksek bina yapılır veya yapılmasına neden izin verilir? Akıllarınıza deprem kuşağında olan bizden daha büyük depremler yaşayan ve dikine mimaride bizden çok daha yüksek binalar yapan ülkeler gelebilir, o zaman şu soruya cevap aramamız gerekmez mi? Neden onların binaları yıkılmıyor? Sanıyorum bu sorunun cevabını az çok hepimiz tahmin edebiliyoruz, Ne demişti Mustafa Kemal Atatürk, "Vatanını en çok seven, görevini en iyi yapandır." Sahi vatanını seven vatanından ve vatandaşının geleceğinden çalar mı, çalınmasına müsaade eder mi? Müsaadenizle kaldığım yerden devam etmek istiyorum.

Deprem anında ve sonrasında sakin kalmak, panik yapmamak, yanlış kararlar vermenizin önüne geçecektir, unutmayın siz panik yaparsanız sorumluluğunuzdaki kişiler ne yapmaz? Acil yardım ekiplerini seferber ederek mümkün olan en kısa sürede enkaz altında kalanları kurtarmak hepimizin ilk önceliği olmalıdır, sonrasında yaralıları en yakın sağlık kuruluşlarına ulaştırmak ve tabii ki sağ ve sağlıklı olan bireylerin yaşam standartlarını sağlamak olmazsa olmazların başında gelmektedir. Yaşadığımız son felakette çok acı tecrübeler ile deneyimledik, panik ve iş bilmezlik en az deprem kadar hasar verdi bizlere. Tam bu bağlamda afet lojistiği devreye giriyor. Afet lojistiği, doğal afetler veya acil durumlar sırasında, hızlı ve etkili bir şekilde ihtiyaç duyulan malzemelerin, kaynakların ve hizmetlerin sağlanması için kullanılan bir lojistik yönetim sistemidir. Afet lojistiği, afetlerin neden olduğu kaosu minimize etmek ve afetzedelere yardım etmek için tasarlanmıştır. Lojistik sektörünün en çok konuşulduğu ve gündemde olduğu bir ülkede son depremde yaşadıklarımız aslında ne kadar bilinçsiz olduğumuzu bizlere gösterdi. Şimdi size saatlerce lojistik kavramının gelişiminden bahsetmek istemiyorum lakin insanlığın geçmişi kadar eski olan lojistiğin hesap yapma bilimi olduğunu ve hesap yapma becerisi olmadan süreçlerin ilerlemesinin mümkün olmayacağını anımsatmak istiyorum. Depremün ilk gününden bugüne kadar defalarca yazdım ve gücüm nispetinde yetkililere ulaşmaya çalıştım, süreçleri doğru yönetmek ve adaletli bir dağıtım için yapılması gereken kurallar vardı. En saf haliyle deprem bölgesine giden ürünler bir toplama merkezinde toplanıp ayrıştırılmalı, ihtiyaçlar belirlenip mikro dağıtımlar ile kişilere teslimatlar yapılmalıydı, bundan önceki depremlerden dersler çıkartmış olsaydık yaşadığımız bu son depremde ödediğimiz bedel bu kadar ağır olmazdı.



Gelin konuyu biraz açalım.

Hazırlık: Afet lojistiği için hazırlık, afet öncesi planlama ve hazırlık faaliyetlerini kapsar. Bu faaliyetler, afet öncesi malzeme stoklarının hazırlanması, afet planları, acil durum eylem planları, hızlı yanıt mekanizmaları, acil durum ekipleri ve lojistik kaynaklarının belirlenmesi gibi konuları içerir.

Tedarik zinciri yönetimi: Afet lojistiği için tedarik zinciri yönetimi, afetler sırasında malzemelerin ve kaynakların sağlanmasına odaklanır. Bu aşama, malzemelerin tedarik edilmesini, nakliyesini, depolanmasını ve dağıtımını kapsar.

Yerleştirme: Afet lojistiği için yerleştirme, malzemelerin depolanması ve dağıtılması için uygun yerlerin belirlenmesini içerir. Bu aşama, malzemelerin nereye ve ne zaman yerleştirileceği konusunda stratejik kararlar almayı içerir.

Dağıtım: Afet lojistiği için dağıtım, malzemelerin ve kaynakların afetzedelere hızlı ve etkili bir şekilde dağıtılmasını sağlar. Bu aşama afetzedelerin ihtiyaçlarını belirlemeyi, malzemelerin acil ihtiyaçlarına göre dağıtımını, planlamayı ve malzemelerin teslim edilmesini kapsar.

İzleme ve Değerlendirme: Afet lojistiği için izleme ve değerlendirme, afet sonrasında malzemelerin etkinliğini ve verimliliğini değerlendirmeyi içerir. Bu aşama afet sonrası operasyonların sonuçlarını ve performansını izlemeyi ve gelecekteki hazırlık faaliyetleri için öğrenilen dersleri değerlendirmeyi kapsar.

Afet lojistiği, afetlerde hayat kurtarmak ve afetzedelere yardım etmek için çok önemlidir. Bu nedenle, afet öncesi hazırlık, tedarik zinciri yönetimi, yerleştirme, dağıtım ve izleme/değerlendirme aşamalarını kapsayan bir afet lojistik planı oluşturulması ve uygulanması önemlidir.

Benim gibi düşünen meslektaşlarım afet lojistiğinde mikro dağıtım kısmına çok değindiler, peki neydi bu mikro dağıtım ve neden bu kadar önemliydi? Afet lojistiği sürecinde mikro dağıtım, malzemelerin ve kaynakların afetzedelerin ihtiyaçlarına göre hızlı ve etkili bir şekilde dağıtılmasını sağlamaktır. Mikro

dağıtım ile afet bölgesindeki küçük yerleşim yerlerine, mahallelere, sokaklara ve hatta evlere kadar malzemelerin nokta atışı teslimatını yapabilirsiniz. Bu dağıtım yöntemi afetzedelerin acil ihtiyaçlarını karşılamak için kritik öneme sahiptir. Mikro dağıtım aynı zamanda büyük afetlerde yaşanan teslimat sorunlarını minimize etmek için önemlidir. Büyük afetlerde kara, tren, deniz ve hava yollarının hasar görmesi veya ulaşım ağının çökmesi nedeniyle malzemelerin ana depolardan veya lojistik merkezlerden afet bölgesine taşınması zorlaşabilir. Bu durumda, mikro dağıtım, afetzedelerin ihtiyaç



duyduğu malzemelerin daha küçük ve daha hızlı araçlar ile hatta insan gücü ile taşınması yoluyla ihtiyaçların giderilmesinde önemli rol oynamaktadır.

Afetzedelerin ihtiyaçlarını doğru bir şekilde karşılamak ve lojistik süreçlerinde yaşanan zorluklarla başa çıkmak için en etkili ve sorgulanabilir yöntem mikro dağıtımdır. Adil bir dağıtım ile engelli, hasta, hamile, çocuk ve yaşlı insanların deprem sonrasında hayatta kalmaları için süreçleri doğru yöneterek bu insanları hayatta tutmak için bilinçlenmemiz ve işi uzmanlarına bırakmamız gerekmektedir.

Hayati önem taşıyan bu süreçler için maalesef yetkililer 6 Şubat sonrası sınıfta kalmışlardır. Unutmayın çok çalışmak her zaman en iyi yöntem değildir, çok çalışmak yerine bilinçli ve verimli çalışarak daha çok vatandaşımızı hayatta tutabilmek mümkündür.

6 Şubat sonrası lojistik anlamında daha iyisini yapabiliirdik dediklerim.

En yakın havalimanına kurtarma ekiplerimizle birlikte hayati önem taşıyan tıbbi malzemeleri sevk edebilir diğer taşıma modları ile ulaşamadığımız noktalara helikopter veya paraşütle ürünleri nokta atışı adrese teslim yapabiliirdik.

Gemilerle en yakın limana konteynerler içerisinde çadır ve barınma ihtiyaçlarımızı sevk edebilir, deniz otobüsleri ile insanlarımızı tahliye edebiliriz.

Tren yolu, karayoluna kıyasla daha büyük ve blok yüklerin taşınması için daha fazla kapasiteye sahiptir. Deprem sonrası ilk 72 saat kritik önem taşıyor, afetzedeleri kurtarmada kullanılacak iş makinelerini tren yolu ile hızlı bir şekilde yardım bölgesine ulaştırabiliirdik.

Karayolu ile tüm taşıma modlarını entegre edip karayolundaki yoğunluğu azaltıp aktarma merkezlerinden mikro teslimat süreçleri başlatarak süreçleri çok daha iyi yönetebiliriz.

Tüm taşıma modlarında afet sürecinde intermodal ve multimodal taşıma modellerinden mümkün olduğunca yararlanarak süreçleri hızlandırmak hayati önem taşımaktadır. Yani afet lojistik süreçlerinde tek bir plan ile yola çıkarak süreçleri asla

yönetemezsiniz. Analitik zekâ ve sahada alacağınız kararlar ile başarılı olmak mümkündür.

Afet lojistiğinde devlet yönetimine ve bizlere düşen görevler vardır bunlar sırasıyla afet sırasında ve sonrasında etkilenen bölgelerdeki afetzedelerin temel ihtiyaçlarının karşılanması, sağlık hizmetlerinin sunulması ve toplumun normale dönmesine yardımcı olacak hizmetlerin sunulmasıdır.

Afet Öncesi Hazırlık: Afetler öncesi risk değerlendirmesi yapılması, afet senaryolarının oluşturulması, acil durum planlarının hazırlanması, tedarik zinciri ve stok yönetimi, lojistik ekipman ve araçlarının hazırlanması gibi hazırlıklar yapılmalıdır.

Koordinasyon ve Bilgi Yönetimi: Devlet, afet yönetimi merkezi aracılığıyla tüm ilgili paydaşlar arasında koordinasyonu sağlamalı, bilgi toplama ve analiz etme işlemlerini yürütmeli, afetzedelerin ihtiyaçlarını belirleyerek yardım operasyonlarını yönetmelidir.



Malzeme Taşımacılığı: Devlet, afet bölgesine acil ihtiyaç malzemelerinin taşınması için uygun araç ve ekipmanları sağlamalı, lojistik ağları yönetmeli ve malzemelerin dağıtımını sağlamalıdır.

İnsan Kaynakları Yönetimi: Devlet Afet Yönetimi Merkezi aracılığıyla, afetzedelere yardım etmek için gönüllüler, personel ve sağlık ekipleri gibi insan kaynaklarını yönetmeli ve koordine etmelidir.

Risk Yönetimi: Devlet afet

da oldukça önemlidir. Hazırlıklı olmak, kendi güvenliğini sağlamak, yaralılara yardım etmek, yetkililere yardımcı olmak ve ihtiyaç sahiplerine yardım etmek, afetzedelerin hayatlarını kurtarmak ve afetin etkilerini azaltmak için gerekli adımlar halkın, sürece yararları arasındadır. Nedense depremden daha tehlikeli afetler olmasına rağmen biz hep depremi konuşuyor ve her deprem sonrasında hazırlıksız olduğumuzla yüzleşmeye devam ediyoruz.



bölgesindeki riskleri azaltmak için alınması gereken önlemleri belirlemeli, afetzedelerin güvenliği ve refahını sağlamak için gerekli adımları atmalıdır.

Tedarik Zinciri Yönetimi: Devlet afet bölgesindeki tedarik zinciri yönetimini sağlamalı; afetzedelere gıda, su, ilaç, giyim, barınma gibi temel ihtiyaçların hızlı ve etkili bir şekilde ulaştırılmasını sağlamalıdır.

İletişim: Devlet afetzedelerle ve ilgili paydaşlarla doğru ve etkili iletişim kurarak afet hakkında bilgi sağlamalı, afetin yönetiminde şeffaf bir yaklaşım benimsemeli ve afetzedelerin ihtiyaçlarını belirleyerek yardım operasyonlarını yönetmelidir. Bu görevler afet lojistiğinde devletin rolünü tanımlar ve afetzedelerin acil ihtiyaçlarının karşılanması için etkili bir lojistik operasyonun yürütülmesine yardımcı olur. Sivil halkın afet lojistiği sürecine katkısı

Yazının ana fikrini özetleyecek olursak; 6 Şubat tarihinde ülkemizde yaşanan depremin ve dünyada meydana gelen afetlerin ekonomik, sosyokültürel ve psikolojik açıdan yol açtığı olumsuz sonuçlar giderek artmaktadır. Bu durum afet yönetim faaliyetlerindeki süreçlerin etkin, planlı ve koordineli bir şekilde yerine getirilmesini zorunlu kılmaktadır. Bu bakımdan afet yönetiminde lojistik süreçler önem kazanmıştır. Afet yönetimi lojistik süreçleri, afet öncesi hazırlık, anında müdahale ve iyileştirme aşamalarından oluşmaktadır. Afet yönetiminde lojistik süreçlerini oluşturan bu aşamalar afetzedeler için gerekli olan tüm ihtiyaçların "lojistiğin doğruları" olarak da bilinen doğru zamanda, doğru yerde, doğru miktarda, doğru şartlarda, doğru maliyetle, doğru kişilere ulaştırılmasında etkili bir role sahiptir. Bu yazıda amacım lojistik süreçlerin

afet öncesi, afet anı ve afet sonrasındaki önemini ve nasıl işlenmesi gerektiğini kısaca ortaya koymaktı. Afet lojistiğinin hepimizin bildiği üzere farklı dinamikleri var, özellikle bizim dışımızda gelişen olaylara anında müdahale edemeyebiliriz lakin üzerine binlerce kelime yazdığımız "depo" süreçlerini doğru kurguladığımızda sorunlara daha hızlı müdahale ederek daha az hasarlar ile süreçleri yönetebiliriz.

Hep şu örneği veririm; 40 milyonluk bir Ferrari sahibi olduğunuzu düşünün aracın deposunda aracı çalıştıracak doğru yakıt olmadıkça sizin milyonluk arabanız, sadece bir koltuk görevi görecektir. Bu yüzden "Depo Ne Değildir?" sorusunu sormaya ve anlatmaya devam edeceğim.

Depolarda dikkat edilmesi gereken en önemli konu malzeme yönetimidir. Depoyu yönetmek, malzemeyi yönetmek değildir. Depo, koy dursun anlayışı ile yönetilemez.

Afet lojistiğinde diğer süreçlerden farklı olarak tek fark satın alınan ürünlerin ne kadar zamanda kullanılacağına öngörülemiyor olmasıdır. Afet lojistiğinde depo için mal kabul yanı sıra ayırıştırma, birleştirme, iade ve bertaraf hayati önem taşımaktadır. Depolar yaşayan birer organizmalardır depo yaşamaz ise içindeki ürün ölür. Bu nedenle yaşayan lojistik afet merkezlerinin yani kamplarının kurulması gerektiğini savunuyorum. Tüm bölgelerde kurulacak olan bu merkezler ihtiyaç sahipleri tarafından kullanılacak şekilde hazırlanmalıdır.

Yazacak çok şey var lakin yapılması gerekenler çok daha önemli. Bu bağlamda bizlere görev verilmesi ve fikrimizin sorulması durumunda biz her zaman göreve hazırız.

Unutmayalım ki ülkemizde en çok görülen afet heyelan olurken en çok zarar veren afet ise depremdir. Buda bizim deprem konusunda ne kadar hazırlıksız ve tedbirsiz olduğumuzun açık göstergesidir. Afetler dün olduğu üzere yarın da olmaya devam edecekler. Bizim bu süreçleri en az hasarla atlattığımızın tek yolu afetlere hazırlıklı olmaktan geçmektedir. Sevgiyle kalın...



İmdat Külek, SAHA Lojistik ile Yeni Nesil Tedarik Zinciri Yönetimi Hakkında Konuştu



İmdat Külek
SAHA Lojistik Yönetim Kurulu Başkanı

İmdat Külek, SAHA Lojistik'in Yönetim Kurulu Başkanı olarak, lojistik sektöründeki yeni trendler ve SAHA Lojistik'in tedarik zinciri yönetimi konusundaki yenilikçi yaklaşımı hakkında önemli açıklamalarda bulundu. Kendi iş deneyimlerinden yola çıkarak, depolama, dağıtım ve mikro taşımacılık alanlarında uzmanlaşan SAHA Lojistik'in dijital çözümlerini ve Lojistiğin AVM konseptini anlattı. Aynı zamanda, olası bir Marmara depremi için alınacak aksiyonlar ve lojistik öğrencileri için mesleki fırsatlar hakkında da değerli bilgiler paylaştı.

İmdat Külek kimdir sizi ve Saha Lojistiği kısaca tanımak isteriz?

İmdat Külek 1982 Yılında Amasya' da doğdu, 1994 yılında ailesi ile İstanbul'a taşınıyor, İstanbul' da 2009 yılında sektöre Sefa Melih nakliyat ismiyle bir şirket kurarak o dönemlerde şehir içi kamyonet taşımacılığı ile lojistik sektörüne adım attı. 2019 yılına kadar mikro taşımacılık alanında uzmanlaşan firma gelişmek ve sektörde bilinirliğini artırmak adına SAHA Lojistik olarak isim değişikliğine gitti. Özellikle mikro taşımacılık alanında uzmanlaşan Saha Lojistik diğer yandan Tedarik zinciri süreçlerinde tüm modlarda taşıma yapmanın yanı sıra sektörde katma değerli işler yapmaya devam ediyor.

Kısaca Biz Kimiz?

Günümüzde insanın var olduğu her yerde sorunsuz operasyonlar maalesef mümkün değildir, biz sorun varsa çözüm SAHA' da sloganı ile yeni nesil Tedarik Zinciri Organizatörüyüz.

Değerlerimiz

Önceliklerimizin ilk sırasında mesai arkadaşlarımızın alın teri gelmektedir. İş ahlakı anlayışımız söylediklerimiz ile yaptıklarımızın odak noktası yerine getirebileceğimiz taahhütlerdir. Statülere göre değil, insana duyduğumuz güvene odaklı kararlar alırız. Kısacası değer sıralamamızın ilk basamağında tüm paydaşlarımıza duyduğumuz saygı, sevgi ve hoş görü vardır. 6 Şubat sonrası Marmara depremi ve lojistik çözüm önerileri çok konuşulmaya başlandı, olası bir Marmara depremi için siz hangi aksiyonları aldınız. Saha Lojistiğin en güçlü yanı depolama ve mikro dağıtım, bu bağlamda 2 farklı yazılımı tek çatı altında toplayarak Saha Lojistik Dijital Tabelayı hayata geçirdik, mal kabulden son nokta teslimata kadar tüm operasyonları dijital tabelamızdan yönetebiliyoruz. Afet öncesi ve sonrası Saha Lojistik

depolama ve dağıtımda görev almaya hazır. Müsaadenizle önerimizi bir kerede Container dergisi üzerinden yapmak isteriz, Deprem öncesi ve deprem sonrası diye biz süreçleri iki ana başlıkta ayırıyoruz. Deprem öncesi AFAD yönetimi ihtiyaçları belirleyerek tedarik sürecini başlatacak, İstanbul içerisinde Lojistik bölümü olan meslek liseleri ile protokol imzalayacağız, tedarik edilen ürünler barkod ve irsaliye ile bizim entegremiz üzerinden anlaşmalı okula teslim edilecek, okulun içerisinde kurguladığımız öğretmen ve öğrenci kurgusu ile irsaliye kontrolü yapılarak ürünler teslim alınıp sisteme işlenip zimmetlenerek okulların depolarına yerleştirilecek, gıda gibi SKT sı olan ürünler sürekli güncel envanter olarak takip edilecek, çadır, jeneratör, kazıcı ve delici gibi ürünler ihtiyaç anında kullanılmak üzere depolanacak.



İstanbul genelinde protokol imzalanan okulların lojistik bölümleri ile entegre olacağı, Saha Dijital Tabela sayesinde AFAT Yönetimi tüm stoklarını anlık görebilecek ve Saha Lojistik bu okulların öğrencilerine depo ve mikro dağıtım süreç eğitimleri verecek. Mahalle muhtarlarının entegre olduğu bu kurguda olası bir deprem senaryosunda muhtarlar tüm mahalle ihtiyaçlarını belirleyip sisteme girecek, siparişler okulun bilgisayarına portala düşecek, öğrenciler siparişleri hazırlayıp irsaliye keserek hazırladıkları ürünü sistem stoklarından düşerek kuryeye teslim edecek, kurye ürünü ihtiyaç sahibine imza karşılığı teslim ederek süreci sonlandıracak.

Bu kurgunun 4 + 1 = 5 Ana bacağı bulunmakta

-AFAT Yönetimi

-Lojistik Liseleri

-Muhtarlar

-Kuryeler

Tabi ki +1 olan taraf Afet süreci mağdurları.

Tüm kurgu ihtiyacın belirlenmesi ile başlıyor, ihtiyacın giderilmesi ile son buluyor. Tüm süreçler kayıt altına alınacağı için gri alanlar ortadan kaldırılıp envanter takibi ve adil dağıtım gerçekleştiriliyor.

Kurguyu kısaca aktarmaya çalıştım elbette kurgu bu kadar basit değil lakin bu bağlamda AFAD Yönetimi bizleri davet edip iş birlikteliği isterse biz Saha Lojistik olarak bu süreçte görev almaya hazırız.

Hedefimiz süreçleri dijitalleştirerek lojistik öğrencilerini oyuna dahil edip öğrencilerin okul içerisinde staj yapmalarına olanak tanımak. Ayrıca Afet ve insani yardım lojistik süreç dinamikleri diğer lojistik süreçlerinden çok farklı işlemekte biz lojistik öğrencilerinin mutlaka afet lojistik süreçlerini öğrenmelerini ve olası bir depremde görev almalarını önemsiyoruz.

Üstelik Deprem sonrası Bertaraf kısmından henüz hiç bahsetmedik, bertaraf kısmı bu operasyonlarda umursanmayan ve teslimat kadar önem arz eden bir süreç diyebiliriz deyip deprem kısmına burada virgül koymak istiyorum.

Saha Lojistik Sektöre yeni bir kavram ekledi nedir bu Lojistiğin AVM kavramının açılımı?

Yıllardır lojistik sektörünün içerisinde bazen sert, bazen de tatlı bir rekabet yaşıyoruz, müşterinin ihtiyaçlarını karşılamak için öncelikle müşteriyi doğru anlamak gerekiyor ki ihtiyaçlarına çözüm bulunabilinsin. Lojistik sektörü birden çok taşıma modunu içinde barındırıyor, taktir edersiniz ki her taşıma modu farklı uzmanlık gerektiriyor. Kendi alanında uzmanlaşmış firmaları bir araya getirerek bir sinerji oluşturmak istiyoruz.

Bu minvalde Saha lojistik olarak Lojistik sektöründeki algı ve beklentileri değiştirmek hedefi ile



Lojistiğin AVM' sini kurguladık. Lojistiğin AVM' si nedir sorusunu kısaca açacak olursak Üreticiye siz üretime odaklanın gerisini Saha Lojistiğin uzman ve dinamik kadrosuna bırakın diyoruz. Üretici sadece üretmeye odaklanacak, satın almadan depolamaya, sevkiyattan, tersine lojistiğe tüm süreçleri sektörde işini en iyi yapan paydaşlarımız ile birlikte yöneteceğiz.

Lojistik sektöründeki oyunculara rekabeti bırakın gelin güçlerimizi birleştirelim diyoruz, bilgi paylaştıkça değerlenir, 2023 ve ilerleyen yıllarda lojistik sektöründeki maliyetleri doğru planlayanlar sektöre yön verecekler aksi durumda irili

ufaklı birçok firma kapanmak zorunda kalacaklar.

SAHA Lojistik Yeni Nesil Lojistik Organizatörü olarak Tek Noktadan Tedarik Zinciri süreçlerinizi sizin adınıza yönetecek.

Tek fatura

Tek muhatap

İle üretici sadece işine odaklanacak. Ayrıca dün birbirlerini rakip görenler bugün aynı havuz içerisinde tek hedefe odaklandıkları için operasyonlar çok daha ucuzla yönetilebilecek.

Diğer bir deyim ile araçların tekerleri boş dönmeyecek, depo maliyetleri hesaplanırken boş m2 alanlar için kimse para ödemiş olacak. Biz Sorun varsa çözüm SAHA' da diyoruz.

Ürünlerinizi müşteri talepleri doğrultusunda, doğru zaman diliminde müşteri ile

buluşturmadıktan sonra, neyi ne kadar kaliteli ürettiğinizin bir önemi maalesef kalmıyor.

Lojistik gelişirse ülkemiz gelişir ve işsizlik son bulur, bir ülkenin refah seviyesinin yükselmesi için üretmesi ve ürettiklerini tüm dünya' ya sevk etmesi gerekiyor. Bizde SAHA Lojistik olarak ülkemizin gelişmesi ve refah seviyesinin yükselmesi için gelin Lojistiğin AVM' sini birlikte kurgulayalım dedik.

İmdat bey verdiğiniz bilgiler için teşekkür ediyoruz, röportajın sonunda lojistik öğrencileri ve yeni mezunlar için söylemek istedikleriniz bir şey var mıdır?

Lojistik sektörünün dinamikleri çok farklı, sektör sürekli gelişiyor ve dijitalleşiyor, 2023 ve sonraki yıllar sektörde gelişimi yakalayanların yılı olacak, dijitalleşmeye ve beşerî ilişkilere önem verilerse çok güzel yerlere geleceklerdir. Bize ihtiyaç duyarlarsa SAHA Lojistik destek olmak için bir telefonun diğer ucunda.

Ayrıca Container dergisinin yönetimine ve sizlere bize bu fırsatı verdiğiniz için çok teşekkür ediyoruz. Lojistik okulları başta olmak üzere Container dergisini her yerde görmek adına sizlerle iş birlikteliklerimiz sürecektir.

- Röportaj:
Recep Koca
Loji TV YKB.



Kağıthane İTO Mesleki ve Teknik Anadolu Lisesi'nde Spor Turnuvası'nda Önemli Sponsorluk Desteği

Kağıthane İTO Mesleki ve Teknik Anadolu Lisesi'nde düzenlenen Kaito Spor Şenlikleri'nde Gürbulak Nakliyat, Keyline Lojistik Hizmetler, Saha Lojistik ve Container Dergisi futsal turnuvarımızda forma ve ekipman sponsoru oldu.

Konu ile ilgili olarak açıklama yapan Lojistik eğitimcisi Seçkin Yazıcı şu ifadelere yer verdi; Kağıthane İstanbul Ticaret Odası Mesleki ve Teknik Anadolu Lisesi olarak lojistik eğitimi veren lisemize desteklerini her zaman her platformda gördüğümüz İstanbul Ticaret Odası Lojistik Hizmetler Meslek Komite ve Meclis Üyesi, Gürbulak Nakliyat Yönetim Kurulu Üyesi ve Genel Müdürü Sn. Burhan Çakan Bey'e ve İstanbul Ticaret Odası Lojistik Hizmetler Meslek Komite ve Meclis Üyesi, Keyline Lojistik Hizmetler Kurucusu Sn. Kayıhan Özdemir Turan Bey'e, Container Dergisi Yazı İşleri Müdürü Sn. Gamze Öztürk Hanım'a ve Saha



Lojistik Yönetim Kurulu Başkanı Sn. İmdat Külek Bey'e öğrencilerimizin sportif çalışmalarına katkılarından dolayı öğrencilerim ve okulum adına saygılarımla teşekkür ediyorum. Gazi Mustafa Kemal Atatürk'ün, "sağlam kafa, sağlam vücutta bulunur" sözünden hareketle genç lojistikçi adaylarımızın kariyer gelişimlerini okul olarak sektörün dinamizmine eğitim aşamasından hazırlamak üzere sportif faaliyetlerle desteklemekteyiz. Bu bilinç ve farkındalıkla "sağlam vücut" inşa edebilmek için sahip olması gereken özellikleri sporla elde edebileceklerine inanıyorum. Tüm sektörümüze örnek olması dileğiyle, sporla kalın, hoşça kalın.





Gürbulak Nakliyat ve Keyline Lojistik'e Teşekkür Plaketi

"Kağıthane İTO Mesleki ve Teknik Anadolu Lisesi'nde düzenlenen Kaito Spor Şenlikleri'nde Gürbulak Nakliyat ve Keyline Lojistik Hizmetler'e teşekkür plaketi verildi."

Kağıthane İTO Mesleki ve Teknik Anadolu Lisesi Lojistik Bölümü öğretmeni Seçkin Yazıcı, Gürbulak Nakliyat Yönetim Kurulu Üyesi Burhan Çakan ve Keyline Lojistik Yönetim Kurulu Başkanı Kayıhan Özdemir Turan'a okuldaki sponsorluklarından dolayı plaket takdim etti. Bu özel etkinlikte Gürbulak Nakliyat ve Keyline Lojistik Hizmetler, futsal turnuvası için forma ve ekipman sponsoru oldu ve öğrencilerin bu önemli spor etkinliği için gerekli olan kaynaklara ulaşmasını sağladı. Okul yönetimi, öğrencilerin spor şenliklerine katılımını teşvik etmek ve sağlıklı bir yaşam tarzını desteklemek amacıyla bu tür sponsorlukların önemini vurguladı. Gürbulak Nakliyat ve Keyline Lojistik Hizmetler'in bu destekleri sayesinde şenlikler başarılı bir şekilde gerçekleştirildi ve öğrencilerin spor yapma imkanları arttırdı. Plaket takdiminde okul yetkilileri, Gürbulak Nakliyat Yönetim Kurulu Üyesi Burhan Çakan ve Keyline Lojistik Yönetim Kurulu Başkanı Kayıhan



Özdemir Turan'a minnettarlıklarını ifade etti. Bu sponsorlukların, öğrencilerin spora olan ilgisini artırmak ve gençlerin potansiyellerini keşfetmelerine yardımcı olmak için önemli bir rol oynadığı vurgulandı. Gürbulak Nakliyat ve Keyline Lojistik Hizmetler, eğitime ve gençlerin gelişimine verdiği desteği sürdürerek topluma örnek olmaya devam ediyor. Okul, bu değerli katkıları için tekrar teşekkürlerini ilettili ve gelecekteki etkinliklerde iş birliklerini devam ettirmeyi umduğunu belirtti."



Yeni Lastik



Kaplama



AKÜ



Jant



Akaryakıt



Atlı Otomotiv ile
Ağır Şartlarda

Kolay Çözümler



BRIDGESTONE

LASSA

İNCİ AKÜ
Dünyanın Enerji Uzmanı

ATLI OTOMOTİV LASTİK SATIŞI VE LASTİK KAPLAMA FABRİKASI

ADRES: Cebeci Mah. Eski Edirne Asfaltı No:800
Sultançiftliği / Gaziosmanpaşa - İSTANBUL
T: 444 28 54 / F: 0 (212) 667 69 47

www.atliotomotiv.com/



Kocaeli Nakliyat ve Lojistik Taşıyıcılar Derneği, Deprem Felaketinde Yardıma Koştı

Kocaeli Nakliyat ve Lojistik Taşıyıcılar Derneği (KOLDER), Kahramanmaraş dahil olmak üzere 11 ilde meydana gelen büyük deprem felaketinde aktif bir rol üstlenerek büyük bir yardım seferberliği başlattı.

DERNEK, Başkan Ahmet Aktaş, Başkan Yardımcısı Öztürk Güleser ve Genel Sekreter Burhan Aksoy liderliğindeki 67 üyesiyle birlikte yardım tırlarıyla yollara çıkarak gönüllü olarak birçok yardım faaliyetinde bulundu. Uluslararası dayanışma ve insanı yardımlaşmanın önemini vurgulayan KOLDER, deprem felaketinde binlerce kişinin hayatını kaybetmesi, yıkılan binalar ve devrilen araçlar karşısında derin bir üzüntü yaşadı. Depremlerin toplumsal hayat üzerindeki yıkıcı etkisine dikkat çeken dernek yetkilileri, depremlerin etkilediği alan, yıkım ve ölüm sayıları açısından tarihte birinci sırada yer aldığını belirtti. Bu nedenle depremlerin ülkede uzun bir süre gündem maddesi olmaya devam



edeceğini ifade ettiler. KOLDER Başkanı Ahmet Aktaş, konuyla ilgili yaptığı açıklamada, dernek olarak deprem felaketlerinde üzerlerine düşeni yapma kararlılığıyla hareket ettiklerini ve yardımların süreceğini belirtti. Aktaş, üyelerinin büyük bir özveriyle yardım çalışmalarına

katıldığını ve depremlere destek olmanın önemine vurgu yaptı. Kocaeli Nakliyat ve Lojistik Taşıyıcılar Derneği (KOLDER), nakliyat ve lojistik sektöründe faaliyet gösteren önemli bir kuruluş olarak, deprem gibi acil durumlarda hızlı ve etkili yardım faaliyetleriyle örnek olmayı sürdürüyor. Dernek, toplumsal sorumluluk bilinciyle hareket ederek, ülkede meydana gelen felaketlerde yardımseverlik ve dayanışmanın gücünü gösteriyor. KOLDER, gelecekte de sektöre yönelik çalışmalarıyla öncü bir rol üstlenmeye devam edecek ve deprem gibi doğal afetlerde yardım çalışmalarını sürdürecektir. KOLDER olarak ülkemize başsağlığı ve geçmiş olsun dileklerinizi sunarız.



AYÇELİK

OTO MAKAS SİSTEMLERİ



KÖRÜK ve AMORTİSÖR SİSTEMLERİ



FREN ve ALT TAKIM SİSTEMLERİ



www.aycelikotomotiv.com.tr

Adres: Sultan Orhan Mah. 1175 Sok. No: 11/1 Gebze / KOCAELİ
Telefon: 0 262 642 0 069 Mail: info@aycelikotomotiv.com.tr



Murat YÜRÜKÇÜ

Aile Danışmanı -
Yetkili Sas Uygulayıcısı

Kocaeli'de Bir İlk Sas Yöntemi

Değerli dostlarım, merhabalar. Kocaeli Gebze'de faaliyet gösteren Dünya grup danışmanlıktan tüm Kocaelilere bir haberimiz var. Sas yöntemi artık ilimizde.

Dünya grup danışmanlık iştiraki olan Dünya beyin gelişim tarafından bundan böyle Sas yöntemi artık tüm Kocaelilerin hizmetine girmiş bulunuyor.

Dünya beyin gelişim ve Sas center iş birliğiyle sizi anlayan sistem olarak çevrilen ve nörolojik kaynaklı sorunlarda kullanılan beyin dalgaları aracılığıyla beyninize idman yaptırarak birçok probleme ilaçsız, yan etkisiz ve kalıcı çözümler üretilebiliyor.

SAS'ın Bilimsel Altyapısı

Son yıllarda nöroplastisite alanında yapılan araştırmalar SAS Metodu'nun gelişmesine olanak sağlamıştır. SAS Metodu kurucuları ve uygulayıcıları önderliğinde İngiltere, Hollanda, Almanya, Polonya, KKTC ve Türkiye başta olmak üzere uzman kadrosu ile danışanlarına hizmet etmektedir. SAS Metodu kulaklıklar aracılığı

ile müziği, tonları ve konuşmaları birer araç olarak kullanarak beynin iki yarı küresi arasındaki aktivasyonu geliştirmeyi amaçlamaktadır. Sağ kulaktan duyulan bilgiler beynin sol yarı küresine ve sol kulaktan duyulan bilgiler de beynin sağ yarı küresine gitmektedir. Bu durum, beynin iki yarıküresiyle de bağlantılı ve uyumlu bir şekilde çalışabilmesine olanak sağlar.

Danışan için uygulanan bu yöntem basit ve tamamen güvenlidir. Sadece her gün özel olarak hazırlanmış ses ve müzik programlarını kulaklıklar aracılığı ile dinleyerek, beynin sağlıklı bir işleyişe sahip olması mümkündür. Bu işleyiş birkaç hafta sürdüğünde beynin yeni, kalıcı, hızlı ve etkili bir alışkanlık edinmesi sağlanır.

Dikkat ve konsantrasyon ile ilgili problemler, okuma, yazma ve konuşma gibi birçok öğrenme güçlükleri ve bazı davranışsal problemler beynin iki yarıküresinin ve ilgili olan merkezlerin nasıl kullanıldığı ile ilgilidir. Bu yüzden bu yeni ve heyecan verici metod ile çocukların ve yetişkinlerin yaşadığı

farklı zorluk alanlarının geliştirilebilmesi mümkündür.

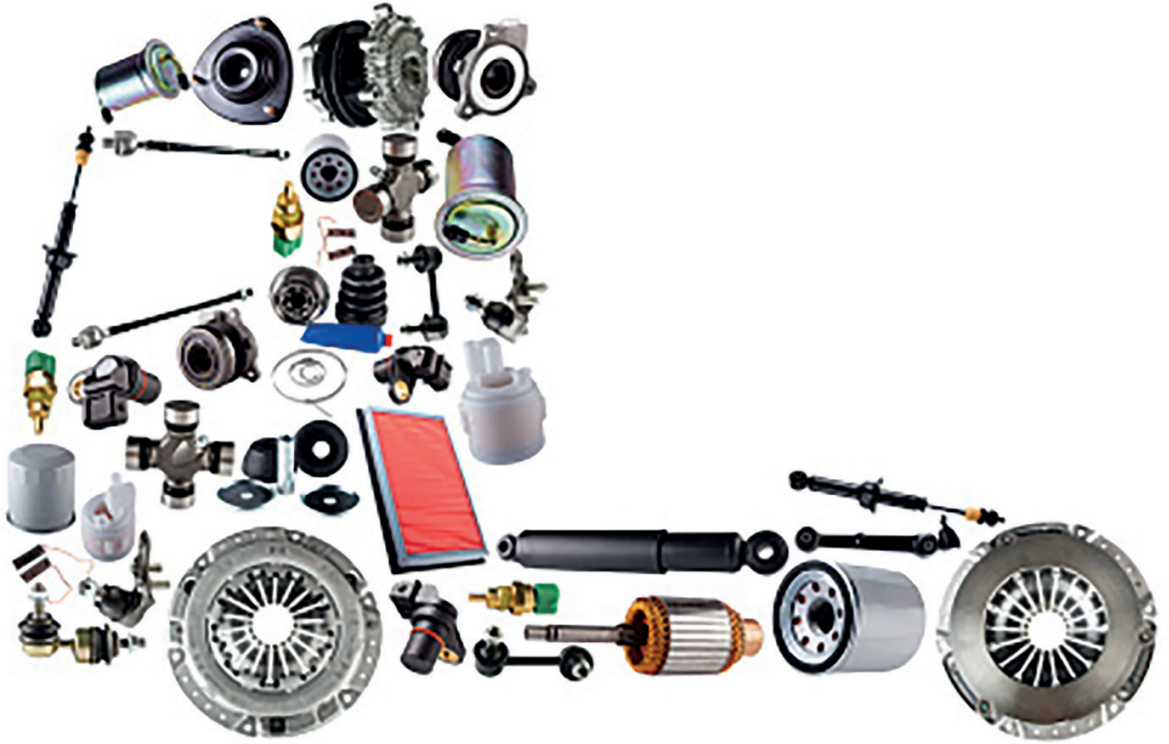
Hangi Nörolojik kaynaklı rahatsızlıklarda kullanılabilir?

**ALZEİMER,
DEMANS,
PARKİNSON,
DOWN SENDROMU,
DİKKAT EKSİKLİĞİ VE HİPERAKTİVİTE,
DÜRTÜSELLİK,
KONSANTRASYON,
DİSLEKSİ,
HAFIZA GÜÇLENDİRME,
DİL-KONUŞMA BOZUKLUKLARI,
MOTOR GELİŞİM-DENGE,
ÖĞRENME GÜÇLÜĞÜ,
DAVRANIŞ BOZUKLUKLARI,
KAYGI VE STRES,
DEPRESYON,
BEYİN FELCİ,
UYKU PROBLEMLERİ,
OKUL BAŞARISI,
MOTİVASYON,
ÖZGÜVEN GELİŞİMİ,
SINAV KAYGISI**

* Yararlanılan kaynak

www.dunyabeyingelisim.com.tr

www.sascentre.com



+ 90 (262) 754 19 57

+ 90 (262) 754 19 58

Saim DİKER + 90 (532) 554 79 25



Cumhuriyet Mahallesi Yavuz Sultan Selim Caddesi
(Beyazıt İş Merkezi) No: 27/1 Dilovası / KOCAELİ



Gürün Global: Taşımacılık Sektöründe Uzmanlaşmış Bir Firma



Gürün Global, 2004 yılında Topal Nakliyat olarak taşımacılık sektörüne adım atan ve daha sonra tüm operasyonlarını Yeşil Gürün Global çatısı altında birleştirerek sektörde varlığını sürdüren bir firma olarak öne çıkıyor.

Özellikle Dedike Araç Filoları, FTL ve Parsiyel taşımalar konusunda uzmanlaşmış olan Gürün Global, müşteri ihtiyaçlarını karşılamak amacıyla güçlü bir ağ oluşturmuştur. Gürün Global, 200'ün üzerinde özmal araca sahip olup, taşıeron firmalar ile iş birliği yaparak dağıtım operasyonlarında geniş bir network sağlamaktadır. Özellikle İstanbul Şehir İçi Dağıtım ve İstanbul çıkışlı İzmir, Ankara, İzmit, Sakarya, Bursa, Eskişehir, Konya, Kayseri, Adana ve Antalya gibi büyük illere yapılan FTL ve Parsiyel taşımalarda rekabetçi fiyatlar ve yüksek hizmet kalitesi sunmaktadır. Gürün Global, sektördeki gelişmeleri takip etmek ve piyasa gereksinimlerini karşılamak için uzman bir ekibe sahiptir ve sürekli yatırımlar yapmaktadır. Dürüstlük ve güvenilirlik, Gürün Global için en önemli değerlerdir. Ayrıca çevre duyarlılığı, insan hakları ve etik kurallara olan hassasiyeti de göz ardı etmemektedir. Gürün Global, FMCG sektöründe, soğuk zincir dağıtım operasyonlarında ve kargo firmalarına operasyonel destek sağlayarak önemli bir rol

üstlenmektedir. 2022 yılında Gürün Global, taşıma ve dağıtım operasyonlarına ek olarak depolama çözümleri, cross-dock operasyonları ve parsiyel dağıtım iyileştirme projeleri gibi büyük hamleler yapmayı planlamaktadır. Dijital çözümlerle desteklenen proje lojistiği, müşterilerin proje yönetimi ve iletişim gereksinimlerini karşılamayı hedeflemektedir.

TANIŞMA & PROJE DEĞERLENDİRME SÜREÇLERİ

Gürün Global, müşterileriyle lojistik operasyonlarıyla ilgili çalışmalarına başlamadan önce gizlilik sözleşmesiyle süreç auditi yapmaktadır. Bu değerlendirme süreci, güçlü ve zayıf yanları belirlemek, iyileştirilmeye açık noktaları ve olası proje önerilerini belirlemek, geleceğe dönük tehdit ve fırsatları değerlendirmek, kısa ve uzun vadeli önlemler ile yapısal değişiklik ihtiyaçlarını ortaya koymak ve projenin taslağını oluşturmak amacıyla gerçekleştirilir. Bu ön değerlendirme raporu, sinerji ve süreç iyileştirme fırsatlarını içeren detaylı bir analiz sunar. Eğer müşteri, sunulan ön

değerlendirme raporunda potansiyel görülen sinerji ve süreç iyileştirme fırsatlarına ilgi duyarsa, daha sonra detaylı bir proje planı hazırlanır. Bu aşamada, proje modeli ve fiyat teklifi sunulur. Fiyat teklifinin onaylanması ve sözleşmenin imzalanmasının ardından, aksiyonlar, termin süreleri ve sorumluları içeren detaylı proje planı hazırlanır. Proje planının ve süreçlerin netleştirilmesi ve onaylanmasının ardından, operasyonel süreçlere geçilir. Proje tamamlanana kadar, haftalık ve aylık proje değerlendirme toplantıları düzenlenir ve sunular ve materyaller tarafımızca hazırlanır. Gürün Global, depo ihtiyaçları ve depolama çözümleri, depo otomasyonu ve malzeme elleçleme optimizasyonu, dedike araç filoları, şehir içi çok noktalı dağıtım projeleri, araç ve proje takip yazılımları, depo yönetim yazılımı ihtiyaçları, malzeme elleçleme süreçlerinin iyileştirilmesi ve optimizasyonu, yıllık FTL ve parsiyel taşıma ihtiyaçları, tedarik zinciri süreçlerinin optimizasyonu ve yönetimi gibi hizmetleri sunmaktadır.



Lojistik Konusunda **Tek Adres !**



www.yesilgurunglobal.com



0507 375 78 31 - 0216 621 44 58

muhasebe@yesilgurunglobal.com

Ömerli Depo: Ömerli Mah. Beykoz Cad. No: 21/4 Çekmeköy/İstanbul

Orhanlı Garaj: Orhanlı Mah. Fettah Başaran Cad. No: 103/3 Tuzla/İstanbul



Ayrıca, kısa dönemli veya tek seferlik taşıma talepleri, spot araç talepleri, şehirler arası gidiş-dönüş özel taşıma talepleri, geçici depolama veya cross-dock ihtiyaçları gibi durumlarda da anlık değerlendirme ve fiyatlama konusunda yardımcı olmaktadır. Gürün Global, müşterileriyle lojistik projeleri değerlendirmek ve operasyon ve proje yönetimi konusunda çalışmak istediklerinde, gerektiğinde gizlilik sözleşmesi ile süreç auditi yaparak başlamaktadır. Ön değerlendirme raporu, güçlü ve zayıf yanları, iyileştirmeye açık noktaları, proje önerilerini ve tehditleri ve fırsatları içerir. Detaylı proje planı hazırlanması için müşterinin ilgi göstermesi durumunda, proje modeli ve fiyat teklifi sunulur. Fiyat teklifinin onaylanması ve sözleşmenin imzalanmasıyla birlikte, detaylı proje planı oluşturulur. Bu plan, aksiyonları, termin sürelerini ve süreç sorumlularını içerir. Proje planının ve süreçlerin netleştirilmesi ve onaylanmasının ardından, operasyonel süreçlere geçilir. Proje tamamlanana kadar, haftalık ve aylık proje değerlendirme toplantıları düzenlenir ve bu toplantılarda tarafımızca sunumlar ve materyaller hazırlanır.

Gürün Global, aşağıda belirtilen hizmetlerde yukarıdaki süreci kullanmaktadır:

- Depo ihtiyaçları ve depolama çözümleri
 - Depo otomasyonu ve malzeme elleçleme optimizasyonu
 - Dedike araç filoları ve şehir içi çok noktalı dağıtım projeleri
 - Araç ve proje takip yazılımları
 - Depo yönetim yazılımı ihtiyaçları
 - Malzeme elleçleme süreçlerinin iyileştirilmesi ve optimizasyonu
 - Yıllık FTL ve parsiyel taşıma ihtiyaçları
- Tedarik zinciri süreçlerinin optimizasyonu ve yönetimi
- Ayrıca, kısa dönemli veya tek seferlik taşıma talepleri, spot araç talepleri,

şehirler arası gidiş-dönüş özel taşıma talepleri, geçici depolama veya cross-dock ihtiyaçları gibi durumlarda da anlık değerlendirme ve fiyatlama konusunda yardımcı olmaktadır. Gürün Global, müşterilerine lojistik projelerinde yardımcı olmak ve operasyonel ve proje yönetimi konusunda iş birliği yapmak için gereken adımları atmaktadır. Süreç auditi ile başlayan ön değerlendirme, detaylı proje planı ve fiyat teklifi ile devam eder. Müşterinin onayı ve sözleşmenin imzalanmasıyla birlikte projeye geçilir ve süreç boyunca düzenli toplantılar yapılarak ilerleme değerlendirilir.





Çağlar KORUKLU
Gürbulak Nakliyat Tır Şoförü



YOLLAR UZUN ZAMAN KISA

Hayatta en zor günlerimi Gölcük depremimde yaşadım. O anları zihnimden hiç silememiştim. Bu depremle, o insanların ne durumda olduklarını tüm ruhumda hissettim. Deprem haberinden sonra şirketimizde toparlanma kararı aldık. Şirket sahibimiz Burhan Çakan: "Bugün insanlığa destek olma vaktidir, hep beraber elimizden ne geliyorsa yapma zamanıdır. Gerekirse tüm tır filomuz deprem bölgelerine gönüllü olarak çalışacak." dedi. Tırlarımızı hemen hazırlamaya koyulduk. Şirketimiz Gürbulak Nakliyat'ın büyük konteynerleri var, Swapbody 45'lik, onları tırlara yükledik. İlk olarak biz tırlarımıza Diyarbakırlı Sanatçı Ece Ronay'ın vasıtasıyla deprem bölgelerine destek olmak üzere, ilk aşamada dört tır malzeme hazırladık. Gebze halkı o konteyneri birlik ve beraberlik içerisinde bir saatte doldurdu. İlk yolculuğum Hatay'a oldu. Bizler yıllardır yollardayız, fakat yolların paramparça olduğunu ilk defa gördük. Arkadaşım Şahin Güleryüz ile hiç durmadan devam ettik. İnsanların bize ihtiyaçları vardı. O acıyı yaşadığım için biliyorum. Hatay'da içimizi acıtan bir manzara ile karşılaşacağımızı biliyorduk. İnsanlar

enkaz altından çıkmış ne üzerlerine giyecekleri elbiseleri ne de başlarını sokacakları bir yer yoktu. Ellerindeki naylonlarla insanlar çadıra benzer sığınaklar kurmuşlardı. Her yerde tenekeler içinde ateş yakan insanlar

vardı. Biz malzememizi Hatay il Jandarmaya Komutanlığına indirecektik fakat bina yıkıldığı için oraya indirme yapmadan Hatay Kırıkhan'a doğru yola çıktık.





Gönüllü halk olası yağmaya karşı tırlarımıza eskort oldular ve güvenli bir şekilde malzemelerimizi teslim ettik. Kırıkhan'dan tekrar İstanbul'a döndüm. İstanbul Teknik Üniversitesi öğrencileri gönüllü olarak malzemeler toplamışlardı. Onları Adıyaman'a ulaştırmam söylendi ve sağ olsunlar araç içerisine yemeğime kadar bıraktılar. Ben de oradan yola çıktım, hiç durmadan yine devam ettim. Adıyaman'a vardığımda, bana verilen numarayı aradım. Aracımı güvenli bir bölgeye aldırıldı arkadaşlar. Telefonla konuştuğum kişilerden olan Talat Bey ve Gökhan Bey ile tanıştık; onlar da Elazığ'dan bölgeye gelen gönüllü insanlarmış. Normal hayatta yayınevi ve kültür dergisi yayıncılığı yaptıklarını belirttiler. İşte bu sayfalarda yazacağım o zaman hiç aklıma gelmezdi. Talat Bey ve Gökhan Bey, " Çağlar abi sen yol yorgunusun, sen uyu sabaha kadar aracı yağma ve hırsızlık tehlikesine kadar biz muhafaza ederiz. Allah'ın izniyle hiçbir şey olmaz yarın da dağıtım yapacak arkadaşlar gelince onlara teslim ederiz." dediler.

Adıyaman Üniversitesine yakın bir alanda aracı sabaha kadar muhafaza ettiler, sabahın ilk ışığıyla ekip gecikecek dediler ve İstanbul Teknik Üniversitesinden müsaade alarak dağıtım başladı. Sağ olsunlar tırı o arkadaşlarla boşalttık. Adıyaman'dan tekrar Gebze'ye doğru yola çıktık. Gürbulak Nakliyat'ın sahibi patronumuz Burhan Çakan, Beslen Çakan, Orhan Çakan Zilan Çakan deprem bölgesine götürmemiz için konteynerler teslim ettiler ve depremedelere yardım için yola çıkartılar. Patronumuz tüm



arkadaşlarımıza : " Evsiz kalan, kimsesiz kalan varsa başımızın üzerinde yeri vardır. Onları da alın gelin, araçlarınızı boş getirmeyin, bu tarafa malzemesi olan depremede insanların malzemelerini de güzergah dahilinde getirin." dediler.

Gürbulak Nakliyat olarak Gebze merkez şubemizden 70 araçla, aynı zamanda Ambarlı ve İzmir şubelerimizden de bir hayli araçla bölgeye yardım seferberliği oluşturduk. Patronlarımız destek isteyenlere ellerinden geleni yaptılar. İstanbul , Kocaeli ve İzmir belediyelerine, kaymakamlıklarına, Lojistik derneklere Galatasaray, Beşiktaş, Fenerbahçe Spor Kulüplerine , Lösev'e , okullarca toplananyardımlara araç desteğinde bulundular. Dayanışma örneği sergilendi. Yolda aracı arızalanan

insanlar gördüm. Onların araçlarının tamirini yaptım. Biraz daha ilerledikten Daha sonra deprem bölgesinde Gaziantep plakalı bir araba gördüm o da depremede bir vatandaşın arabasıydı onun tamiri yaptım ve elimde olan gıda ve malzemeyi paylaştım. Duygu veren anları. Biz nereye gittiysek insanlar gözlerindeki gülümseme ile bizi karşıladılar. Onlara umut olmak için gitmek çok güzel bir şeydi aslında ama çok acı gördük. Hatay'da insanların ellerinde cenazeler taşıdıklarını gördük mesela bu durum beni çok özdü. Biz bu depreme hazır değildik. Ben sahada onu gördüm. Duygularımı anlatmama izin veren Container Dergi ekibi Burhan Bey'e Gamze Hanım'a teşekkürlerimle..

Çağlar Koruklu





**LOJİSTİK NAKLİYAT
TİC. LTD. ŞTİ.**

**HIZLI &
GÜVENLİ
NAKLIYE.
HER ZAMAN.
HER YERDE.**

- Yurtiçi Kara Nakliye
- Yurtdışı Kara Nakliye
- Forwarding
- Depolama
- Proje Taşımacılığı
- Parsiyel Taşımacılık
- Lashing

**ADRES: Eğitim Mah. Nahit Bey Sk.
No:10/A Kadıköy-İstanbul**

0850 220 58 92

operasyon@dco.com.tr

www.dco.com.tr





İnsan olma empatiyle başladı; geliştirebildik mi? Okuyunuz!

Memleket isterim
Gök mavi, dal yeşil, tarla sarı olsun;
Kuşların çiçeklerin diyarı olsun.
Memleket isterim
Ne başta dert ne gönülden hasret olsun;
Kardeş kavgasına bir nihayet olsun.
Memleket isterim
Ne zengin fakir, ne sen ben farkı olsun;
Kış günü herkesin evi barkı olsun.
Memleket isterim
Yaşamak, sevmek gibi gönülden olsun;
Olursa bir şikâyet ölümden olsun.
Cahit Sıtkı Tarancı
Bizi diğer canlılardan ayıran birçok özellik sayılır. Ancak, bunlardan ikisi sadece insana özgüdür: Merak ve empati
Merakın insan yaşamındaki önemini çeşitli yazılarımda dile getirmiştim. Bilimsel gelişmenin ve düşünmenin; buna bağlı olarak kültürün temelinin oluşturduğunu çeşitli örnekler vererek vurgulamıştım.
Ancak sosyal gelişmenin ve insana özgü duygusal dünyanın evrimleşmesinin de empati ile oluştuğu kuşku götürmez bir gerçektir.
Kültürleşme ve bilimsel gelişmeler için merakın; sosyalleşme için empatinin ortaya çıkması kaçınılmaz görünüyor. Ancak hangisinin önce çıktığı konusunda doğrusu bilimiz yok; tartışmaya açık (belki merak önce olabilir); ancak birbirini yani merakın kültürel gelişmeyi, kültürel gelişmenin merakı; empatinin sosyalleşmeyi; sosyalleşmenin de empatiyi güçlendirdiği söylenebilir.
“Empati ya da eşduyum, bir başkasının duygularını, içinde bulunduğu durumu ya da davranışlarındaki nedeni anlamak ve içselleştirmek demektir. Kendi duygularını başka nesnelere yansıtmak anlamında da kullanılır (örneğin saksıdaki bir çiçeği okşamak gibi). Zıt anlamı: antipatidir.
Bebekler üzerinde yapılan incelemelere göre, empati, doğuştan yüksek olmakla birlikte, yeterince

beslenmediği takdirde hızla yitirilen bir yetenektir. Empati yeteneğini sonradan kazanabilmenin yolunu ise bilim adamları şöyle tanımlamaktadırlar: Açık uçlu sorular sormak, temkinli hareket etmek ve temkinli yorumda bulunmak, hızlı yargılara varmaktan kaçınmak, kendi davranış ve düşüncelerimizi anlamaya çalışmak, geçmişten ders almak, olayları akışına bırakmak ve kendimiz ve karşımızdakilerin davranışları için belirli sınırlar oluşturmaktır. Olumlu amaçlar için kullanıldığında işbirliği, üretkenlik, refah ve mutluluğu

2. Karşıdakinin duygu ve düşüncelerini doğru olarak anlamak ve hissetmek,
3. O kişiyi anladığını ona açıkça ifade etmek.” (Wikipedia, Vikipedi, özgür ansiklopedi’den).
Her insanın egosu (ego ben demektir) vardır. Ancak insanın bu egosunu toplum içerisinde sınırlaması empatinin doğuşunu hazırlar. Bir daha vurgularsak insan empati taşıyandır. Bunun en açık tanımı, kendine yapılmasını istemediği şeyin, başka birine yapılmasını hoş karşılamamamaktır.
Acaba şu anda bulunduğumuz toplum



Prof. Dr. Ali DEMİRSOY

artıran bu yetenek; kötü amaçlar için kullanıldığında manipülasyonculuk şeklini alır.
Tekrar basit olarak tanımlarsak, “Empati”, bir insanın, kendisini karşıdaki insanın (bazen de canlı diğer bir varlığın) yerine koyarak onun duygularını ve düşüncelerini doğru olarak anlamasıdır. Empati sayesinde insan ilişkileri gelişir. İnsanlar arasındaki kavgalar azalır ve zamanla yok olur. Aile içi empati ise aile bireylerinin karşıdaki insanı kendi yerine koymasındadır. Bu sayede bireyler karşıdaki insanın ne tepki vereceğini bilir ve ona göre davranır.
Empatinin tam olarak gerçekleşmesinin üç kuralı vardır;
1. Bir insanın kendisini karşıdaki kişinin yerine koyarak, olaylara onun bakış açısıyla bakmak,

bu nitelikte midir?
Durum öyle görünmüyor; televizyonlarda her gün birilerini aşağılayan programların büyük bir kesim tarafından beğeniyle izlenmesi, bu insani vasıflara ne kadar ulaştığımızın ciddi bir göstergesi olabilir. Dikkat edin, televizyondaki beğenilen dizilerin çoğu, oynayan kişilerin birbirini azarladığı, aşağıladıkları, aldattıkları, kandırdıkları ve dolandırdıkları dizilerdir. Başka bir adamın aşağılanmasını beğeniyle seyreden bir kişinin ya da toplumun empatiyi geliştirdiği söylenemez. Özüde empati eksikliğinin bugün ve geçmişte neleri doğurduğunu, nelere neden olduğunu bazı örneklerle görebiliriz:



Tarihin her döneminde her coğrafyada gelenek, görenek, bireylerin davranış biçimleri, yaşama bakış şekilleri farklı olmuştur; bundan sonra da olacaktır; ancak her dönem ve her coğrafya için değişmeyen evrensel duygusal değer ve tanım empatidir; yani kendine yapılımasını istemediğin şeyi başkasına yapmayacaksın, dilemeyeceksin, yapılırsa da hoş karşılamayacaksın.

Özellikle geçmişte birbiri ile kavgalı ülkelerin vatandaşları bir araya gelince birbirlerini suçlamaya, şu ya da bu şekilde aşağılamaya çalışırlar. Sanki bunları yaptıklarında, yani tartışmada üstte çıktıklarında, geçmişlerini ya da suçlarını aklayacaklarmış gibi. Ancak empatiyi yeterince geliştirmiş olanlar, yani insani özellikleri kazanmış olanlar, bu konuşmayı şöyle bitirirler: Tencere tencereye bakar, senin altın kara, benimki senden kara dermiş. Başarıyı ve iyiliği kabullenmek kadar, suçu da üstlenerek ve nedenini 'doğru biçimde' - suçu temizlemeye yönelik uyduruk nedenlere dayandırmadan - analiz etmenin bir erdem olduğunu ve empatiye ulaşmanın en kestirme yolunu bu olduğunu öğrenmemiz gerekecektir.

Her gün boynuna sarılıp öptüğü bir canlıyı akşam kızartma olarak yiyen bir insanın empatisi ne ola? (Nanoş ile Küçük Ali)

Toplumda herkes insanlıktan, yardımdan, hoşgörüden, saygıdan, özveriden söz ediyor; ancak bu özelliklere sahip bir adam arıyoruz ki heykelini dikelim.

Alt yapısı zaten bozuk olan böyle bir topluma, amacı sadece ve sadece kazanmak olan bir de vahşi kapitalizm enjekte etmişseniz, "empatiyi yitirmiş" bu toplumun, karşısındaki başka ya da farklı bir bireyi ya da topluluğu (hele kendinden farklı ise) düşünmesi ve anlaması artık hayal olmuştur. Başka birinin iyiliği için onun duygularıyla düşünmeyi bir yana bırakalım, o insanı, çeldirebilme, kızdırabilme, yolabilme, kazıklayabilmek için düşüncelerini okuyacak bin bir yol geliştirmeye başlar. Birçoğu çocuklar için zararlı olan bunca reklamın göz göre göre yapılmasını nasıl açıklayabilirsiniz?

Bir kısmının yazdıklarına tümüyle ya da bir kısmına

katılmayacaktır. Uygarlığın ulaştığı erdemlerden örnekler vermeye kalkışacaklardır. Ancak o zaman şu soruyu da kendilerine sormaları gerekecektir: Bildiğimiz kapı kilidi ne zaman ne için insan soyunun kullanımına sokuldu? Hayvanlardan korunmak içinse, sadece bir bariyer, çit ya da kapalı bir mekân yeterlidir. O halde kilide ne gerek vardı; eğer sizin saygı duyduğunuz ve önem verdiğiniz bir insan toplumu varsa. Kilit, empatisi olan örnek bir toplum için utanç simgesidir. Bir apartman düşünün, 30 yıl komşularınızla yemişiniz içmişsiniz, çocuklarınızı birlikte büyütmüşsünüz ve bir gün yine yiyip içtikten sonra, ayrılırken



birbirinizin yüzüne baka baka, çitir çitir kapılarınızı kilitlemiştiniz. Bunun anlamı şu, ben yine de sana (size, bu çevrenin insanlarına, topluma) güvenmiyorum. Siz gelir benim malıma, canıma ve ırzıma tasallut edebilirsiniz. Kilit kullanma gereksinmesi duyulduğu sürece, insanın -biz ne zaman insan olacağız sorusuna da yanıt olarak- gerçek bir insan toplumuna yaraşır olgunluğa ulaşması gerçekleşmeyecektir. Kilidi kaldırmayı bir yana bırakalım; kapılarımıza birden çok kilit takmayı ve kilitlerin en zor açılardan olması için her türlü yolu deniyoruz. Esasında kilit, empatinin anlaşılması için de bir anlamda kilit. Empatinin geliştirilemediği toplumlar

her türlü belaya açıktır. Çünkü başka birini anlamadan yoksundurlar. Başka birini anlayamazsanız sosyal organizasyonu ve insanın insana saygısını geliştiremezsiniz.

BU EĞİTİM, EMPATİYİ ÖĞRETEMEZ

Sağlıklı insanlarda görülen empati, gerçeği anlamının en önemli anahtarıdır. Eğer bu duyguya sahip değilseniz, narsist (yalnız kendini seven) bir insan olursunuz. Bu kavramı kendi özgün anlamından taşıyarak, toplumlara, geçmişe ve geleceğe de uygulayacak şekilde genişletirsek, bize kahramanlıklar olarak sunulan çok şeyin barbarlık ve bir insanlık dramı olduğunu anlarız. Örneğin, kendi inancını kimseye zarar vermeden yürüten, bin emekle bağıni bahçesini kuran ve üreten, herkese, her düşünceye saygılı bir toplum, bir gün zırhlarla kuşanmış, gözlerini kan bürümüş, talandan ve zulümden başka hiçbir değeri olmayan bir gürüh tarafından çevriliyor. Atalarının ve kendinin biriktirdikleri her şey bir anda yakılıp yıkılıyor, talan ediliyor, bütün değerli şeyleri çekilip elinden alınıyor, eğer kafası kılıçtan geçirilmemişse kendisi köle, eşi cariye yapılıyor; çocukları bir daha geri dönmek üzere, kalmışsa ailelerinden çekilip alınıyor ve bütün bunların "kendi üstün ırkı, tanrısı ya da uygarlık adına" yapıldığı söyleniyor. Hatta bırakın yabancı bir dinden olmayı, kendi dininden olup da, farklı bir yol tutmuş olanların ve hak olarak kabul edilmiş mezheplerin mensuplarının dahi, düşman olarak görülmesi; 21. yüzyılda bile bu inanç ayrılıklarından dolayı insanların, şehirlerde katledilmesi ve yakılması; en acısı bu eylemleri "kendi mezhebenden ya da yolundan olmadığı için müşrik sayarak, cehennemlik olduğuna karar vererek" tasvir ettiklerini davranışlarıyla gösteren insanların hâlâ en yetkili yerlerde, hatta parlamentolarda bulunması, bu düşüncenin islah olmayacağını tipik bir kanıttır. Hiçbir hayvanda utanma duygusu gelişmemiştir. Bu özellik yalnız insana özgüdür. Eğer bütün bunları utanmadan hâlâ kahramanlık ve erdem olarak benimsiyor, öğretiyor ve savunuyorsanız, insanlık değerlerinizin bir daha gözden geçirilmesi gerekir...



Siz eğitiminizde, sizin soyunuzdan olduğuna inandığınız insanların şiddetini, gaddarlığını, katliamlarını “Taş üstünde taş, baş üstünde baş” bırakmadı gibi cümlelerle orta eğitiminizdeki kitaplarda çocuklarınıza öğretiyorsanız; bunun adı empati değil, antipatidir. Böyle bir eğitimden geçmiş bir çocuktan başka birini anlamasını beklemeyiniz. O kişi için bir şey kendine yararlı ise her şey mubah, değilse günah ve ahlaksızlıktır. Yanlış empati kurma (örnek gösterme), doğrusundan daha tehlikelidir. Kötü örnek alınarak kurulmuş bir empatinin hiç kurulmamış bir empatiden daha tehlikeli olduğu da bilinen bir gerçektir. Örneğin zamanımızda bin bir rezilliğe imzasını atan kişiler, örneğin imanı yerinde olduğu söylenen kişiler, yasaların bile yasakladığı suçları işledikten sonra (örneğin küçük yaşta kızlar söz konusu olunca), televizyonlarda peygamberimiz de böyle yapmıştı, falanca din âlimi de böyle bir fiili meşru kılmıştı gibi yorumlarla kendilerini savunmaları empatinin en kötü örneklerini oluşturmaktadır...

Dünyanın her döneminde her coğrafyasında hoş karşılanmayan ya da benimsenmeyen fiiller ve davranışlar vardır. Ancak her

dönemde bunları şu ya da bu şekilde yapanlar da vardır. İşte kötü bir empati bu kabul edilemeyen örneklerle eşleştirilerek gerçekleştirilir. Örneğin çoğumuzu kötü bir fiilimizden dolayı sıkıştırdıklarında, bu örneklerle sığırırız: Falanca komutan, falanca milletvekili, falanca başkan da böyle yapmıştı diyerek fiilimizin meşruluğunu savunmaya kalkışırız.

Bence en ahlaksız insan tipi, yaptığı kötü fiillere kötü örneklerle kılıf bulanlardır. Ne yazık ki siyasetimiz ve basın ortamımız, hatta her kesimimiz bu batağın içine gömülmüş durumdadır. Ne yazık ki bundan önce yazmış olduğum “ben artık bu toplumun sosyal ve manevi bir üyesi değilim” adlı yazıda, geçmişin kinini kusanları, onlar da şöyle yapmıştı yaklaşımı ile savunmaya kalkışanların empati yoksunluğuna tanık oldum. Merak edenler sonucu öğrenmeden öbür dünyaya göç ediyorlar; suçlananlar da aklanmadan kötü örnek olarak sosyal tarihimize geçiyorlar. Daha sonraki ahlaksızların kuracakları empati için sağlam gerekçeler oluşturuyorlar. Değişik biçimlerini günümüzde de ağır bir şekilde yaşıyoruz. Geçmişte yapılan eylemlerin çoğunda acı çekmiş insanların bugün suçsuz olduğunu

anıyoruz. Bir insanın yaşamının kutsal olduğunu hisseden herkesin haksız yere eziyete uğratılmanın bir insanlık suçu olduğunu öğrenmiş olması gerekir. Çünkü yaşam geriye döndürülmeyen bir süreçtir ve herkes için kısıtlı bir süredir. Hiç kimsenin bu sürecin bir kısmını çalmaya hakkı olmamalıdır. İşlenen bir suçun da cezasız kalmaması gibi kutsal bir duygudur bu... Geçmişte bu empatiyi geliştiremeyenler, bugün acı çekiyor; bu gün duymayanlar da yarın çekecek...

Çok özel not: Okuduğunuz her şeyde, dinlediğiniz her haberde, yazılanlar ve söylenenler sizin gelenek, görenek, inanç, ırk ve ait olduğunuz kesimin benzer duygularını okşuyor olsa bile, ilk olarak kendinizi karşınızdakilerin yerine koyarak öğrenmeyi ve anlamayı deneyin. Göreceksiniz insan olmak kolay değil; böyle bir alışkanlığı geliştirdiğiniz zaman da –bugün de yarın da– yanılmanız kolay olmayacaktır...

“Türk öğün (buradaki anlamı çoğumuzun anladığı öğünmek, böbürlenmek değil, eski Türkçede kullanılan düşünmek anlamına gelen bir kelime kökünden gelen bir anlam taşır), çalış ve güven” diyen, yani sömürmeden, gasp etmeden kazanmayı öğütleyen ve “yurtta sulh cihanda sulh”

özdeyişleriyle yaşam tarzımızı da belirleyen Kemalizm’i kutsardınız.

Belli ki alınacak daha uzun bir yolumuz var...

Prof. Dr. Ali Demirsoy
Saygılarımla

Sunuş Yazısı
Değerli Kardeşim
İnsanlığın ve Türkiye’nin en önemli eksikliklerinden biri, insanı insan yapan iki değerden yani merak ve empati duygularından yeterince nasibini alamamasıdır. Yaşam tarzımızı ve dünya görüşümüzü kökten etkileyen bu iki değerden birini, “bizi yaşanabilir sevecen bir dünyaya kavuşturacak” olanını yani empatiyi masaya yatırmaya ne dersiniz?



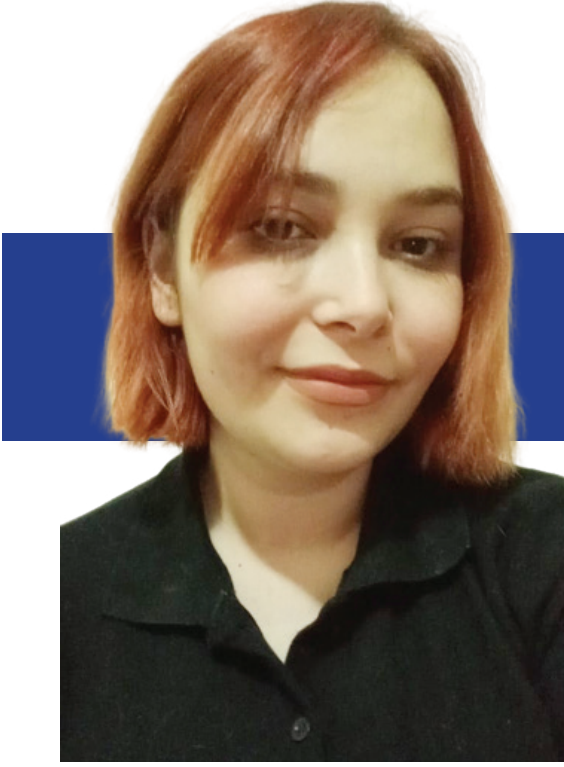
AYYILDIZ
OTOMOTİV



İKİNCİ EL OTO ALIM VE SATIM

AYYILDIZ OTOMOTİV

ADRES: EĞİTİM MAH, NAHİT BEY SK. NO:10/A,
KADIKÖY/İSTANBUL
TELEFON: 0 (532) 474 86 33



Yağmur ÖZDOĞAN

Bandırma Onyediy Eylül Üniversitesi
Uluslararası Ticaret ve Lojistik 3. sınıf

Lojistik denince

Lojistik denince aklınıza ne geliyor? Benim hayat geliyor. Hayatın her anı, her parçası... Lojistiğin olmadığı bir hayat düşünebiliyor musunuz? Hayatın kendisi lojistik değil mi zaten. Hayat lojistikten ibaret. Her durumda, her zaman lojistik sağlıyoruz farkında olmadan.

En küçük bir örnek olarak konuşmamız bile bir lojistik değil mi? Kedilerin miyavlaması,

karıncaların yuvalarına yemek taşınması, birine âşık olmak, telefonla konuşmak... Bunların hepsi birer lojistik ve bütün canlılar lojistikçiler değil midir? Lojistik denince çoğu insanın aklına kargo, gemi, tren v.b gelir. Fakat bu işin içinde olunca bütün hayatınızın, nefes alıp vermenizin bile bir lojistik olduğunu fark ediyorsunuz. Farkında mısınız dünyaya gelmeniz bile bir lojistik. Bir günde kaç kere lojistik

sağladığınızı sayabilir misiniz? Ben sayamam. Bu bir günde yaptığım her hareketi saymak gibi bir şey olur. Lojistik kargo kadar, taşımacılık kadar basit bir kelime değildir. Ben lojistiğin tanımını da yapamam. Bütün tanımlar yetersiz, bütün açıklamalar eksiktir lojistik için. Lojistiği tam anlamıyla tanımlayabilir misiniz bilmiyorum ama ben kısaca hayat diyorum. Lojistik taşımacılık değildir, lojistik hayattır.



TRANSATLANTİK
Nakliyat

444 41 84

www.transatlantiknakliyat.com



İNSANIN DENGELYE İMTİHANI



Talat ÖZER

Sancısını ve sanrısını bildiğimiz bir yer dünya. Bizler de bu üç günlük hikayemizde her günü bir gerçeklik risalesi diyerek vaktin kucağında yaşayıp gidiyoruz. Tanıyıp tanışık oluyor ve tanıklık ediyoruz. Kimi rutin türkülerle kendini bir kolhozun bekçisi sanıp rotasından hiç çıkmıyor, kimi de adımlarını büyüteç etkisiyle kanguru misali atıp gerçekliğin farkına varmadan yaşayıp geçiyor. Şimdi sorasin, “Ey okur, doğrusu ne? Ne yapmalıyız?”

Bence “denge” sözcüğü dünyanın en güzel şifrelerinden biri. Ne ruhu yormak gerekiyor ne de kalbi. Bir ölçü içerisinde anın tadını çıkarmakla birlikte görevlerimizi de bir plan ve ölçek dairesinde gerçekleştirmeliyiz. Kendimizi tanıyarak hareket evremizi oluşturmaliyiz. Kimimiz edebiyattan nefret ediyoruz, kimimiz tarihin dibine boğulup gidiyoruz. Bazılarımız da tsundoku sendromuna tutuluyoruz.

Aileler en iyi çocuk bizim diyerek çocukların gelişim psikolojilerini unutup dart tahtasına evlatlarını hedef koyup hep 100’den vurmak

istiyor. Kimi de illa bir şey olur deyip çocuğunu gözden çıkarıyor. Hangisi doğru dersiniz bence ikisi de yanlış ey okur! Hep uçlarda yaşıyoruz, ayakları yere basan ne gerçeğimiz var ne de hayal kurmayı başarabiliyoruz. İşte burada denge kavramı önem kazanıyor. Hem sosyal etkinliklerin içerisinde olup iletişim açısından hem de pozitif bilim ve ilim dairesi içerisinde kendisini geliştiresin. Ama ne yapıyoruz “Onun oğlu, şunun kızı, bunun çocuğu” deyip çocuklarımızı her birinin antidepresan adayı olmasına olanak sunuyoruz. Kimisi de hayalle palavrayı karıştırıyor attıkça atıyor tuttukça tutuyor. Ne bağır ne de sus, sesin gerektiği kadar duyulsun.

Uzağa gitmeden kendimden örnek vereyim ey okur! Edebiyatın içerisinde var olup yaşamaktan mutlu oluyorum çünkü o dünya benim sırrıderunum. Orada oldukça mutluyum ve huzurluyum ama herkesin de edebiyatçı olmasını beklemiyorum. Zaten böyle bir dünya da yok. Her insan kendi yetisinin gerçekliği. Günde üç sayfa kitap okumayan bir toplumdan hiç bahsetmek istemiyorum. Bir toplumdan öğle kuşağı programlarını bir üniversite

kürsüsü diye izleyen insanlara zaten söyleyecek hiçbir sözüm yok.

Öyle bir çağdayız ki ey okur, kendi isimlerimizin anlamlarını bilmeyip magazin hayatlara tutulup gidiyoruz. Derdimiz ruhumuzun kanaması, ortak hastalığımız kalpsizleşmek... Artık evlerin penceresi perdesiz. Devler masallarda yaşamıyor. Ekmeği bölmek yok. Söz sohbet ortada yok. Gençlerimiz de merak etmiyor fakat özel hayatlara ilgi de zirvede. Ortasını bulamıyoruz ey okur hiçbir şeyin, aynayı düz bırakıp bakacak yüz de bulamıyoruz. Her şeyi bilip bir tek kendimizi tanımlıyoruz.

Dünyanın en büyük hastalığının adını ben geçen gün duydum: “merakyitimi”. İnsan sanki bir mankurta dönüşüp hiçbir şeyi merak etmeden yaşayıp gidiyor. İnsan bu sorarak bulur yönünü, insan bu gün içinde tartarak değerli kılar dününü zihniyle ve kalbiyle güvende tutar yarını.

Çok sıktım değil mi ey okur senin de canını? Yokla, gör birileri var mı sol yanında? En son ne zaman anlattın hatırlamaya değer anını? Olsun sesim belki bir şeyler çağrıştırır. En kırgın anında bu satırları okuyorsundur bilmediğin birinden bir mektup olsun ruhunu ayağa kaldıran.

Canını sıkma ey okur dar günün ömrü az olur. Çok da abartma hiçbir şeyi, bu sefer naz olur dediğimiz gibi her şey ölçüsüyle güzel, hali lisanımda son çağrı “Her şey bulur dengini, kalp ve ruh yitirmesin rengini. Dünya anahtarını taşır ilmin zengini, ne mutlu ki defineye malik divaneler var”.

Velhasılkelam Dünya Dengesizlik Yurdu Değildir. Her Daim Ölçülü Olmak İyidir.

Dođru İletişim Kusursuz Takip Çözüm Odaklı Hizmet

Fark yaratmanın müşteri memnuniyetinden geçtiğini biliyoruz. Trendleri takip ediyor, teknolojik alt yapıyı her geçen gün güçlendiriyoruz. **Denizde, havada ve karada bize güvenin!**

www.mesco.com.tr



MESCO®

INTERNATIONAL FORWARDING INC.

A Company of *Fratelli Costantini*® Group



Spora “omuz verenler” bir arada



Sporu hayatının bir parçası haline getirmiş, farkındalık sahibi olan bireyler yetiştirmek amacıyla Lima Lojistik Hizmetleri San. ve Tic. A.Ş. öncülüğünde kurulan Lima Spor Kulübü, sporun ve sporcuların desteklenmesi için güç birliği yapan sponsorları ile buluştu.

Lima Spor Kulübü çatısı altında hayatlarına +1 değer katan sporcularımız, Lima Spor Kulübü sponsorları olan Keyline Lojistik, Ares Logistics, Allcargo, Nmt Group,

Cotour, Ulusal Lojistik Antrepo, Soft İş Çözümleri, Akar Logistics, Central Cargo, Ömer Kalın YMM, Gürbulak Nakliyat yetkilileri ile bir araya geldi. Bu anlamlı geceye katılan sponsor

firmalar, spora ve sporcuya desteklerinin sürecini belirterek, sağlıklı nesiller yetiştirmek için herkesin elini taşın altına koymas gerektiği mesajı verdiler.





Van: Doğanın Sessiz Şaheseri ve Kültürel Zenginliklerin Başkenti

Van, Türkiye'nin doğu kesiminde yer alan tarihi ve doğal güzellikleriyle göz kamaştırıcı bir şehirdir. Tarih boyunca farklı medeniyetlere ev sahipliği yapmış olan Van, doğal ve kültürel zenginlikleriyle ziyaretçilerini büyülemektedir. İşte Van'ın büyüleyici özelliklerine bir göz atalım.

Van Gölü, şehrin en önemli doğal varlıklarından biridir. Türkiye'nin en büyük gölleri arasında yer alan Van Gölü, turkuaz mavisi suları ve muhteşem manzarasıyla her mevsim ziyaretçilerini kendine hayran bırakır. Gölün etrafındaki doğal güzellikler, yürüyüş, piknik ve kuş gözlemi gibi etkinlikler için ideal bir ortam sunar. Ayrıca Van Gölü'nde bulunan Akdamar Adası, tarihi Akdamar Kilisesi ile ünlüdür. 10. yüzyıldan kalma bu kilise, eşsiz mozaik süslemeleriyle dikkat çeker ve tarihi bir zenginliği temsil eder.

Tarihi açıdan da zengin olan Van, Urartu, Pers, Selçuklu, Osmanlı gibi farklı medeniyetlere ev sahipliği yapmıştır. Van Kalesi, şehrin simgesi haline gelmiş bir tarihi yapıdır. 9. yüzyılda Urartular tarafından inşa edilen bu kale, şehri kuşbakışı izleme imkanı sunar. Ayrıca Van Müzesi, Urartu dönemine ait eserleri sergilerken, Van Etnografya Müzesi

ise bölgenin kültürel geçmişine ışık tutmaktadır.

Van'ın kültürel zenginliği de görülmeye değerdir. Van ve çevresinde yaşayan halkın geleneksel el sanatları, el dokuması kilimler, yöresel motifler ve süslemelerle dikkat çeker. Ayrıca Van mutfağı da kendine özgü lezzetleriyle ünlüdür. "Van Kahvaltısı" denilen zengin ve çeşitli kahvaltı seçenekleri, şehrin gastronomik kimliğini oluşturur. Balık çeşitleri, et yemekleri ve yöresel tatlılar da Van mutfağının vazgeçilmezlerindedir. Van, doğa sporları ve macera tutkunları için çeşitli aktivite imkanları sunar. Çevresindeki dağlar, vadiler ve doğal parklar, yürüyüş, dağcılık, kampçılık ve off-road gibi etkinlikler için ideal alanlar sunar. Özellikle Süphan Dağı, dağcılar arasında popüler bir rotadır ve muhteşem manzaralar eşliğinde unutulmaz bir tırmanış

deneyimi sunar.

Van'ın en ünlü simgelerinden biri ise Van Kedisi'dir. Van Kedisi, dünyaca ünlü beyaz tüyleri ve farklı renklerdeki gözleriyle tanınır. Bu özel kedi türü, Van Gölü çevresinde doğal olarak yetişir ve yerel halk arasında önemli bir yere sahiptir. Van Kedisi, sevimli ve oyuncu doğasıyla kediseverlerin ilgisini çeker ve ziyaretçiler Van'da bu özel kedi türüyle tanışma fırsatı bulabilirler.

Van, tarihi ve doğal güzellikleriyle, zengin kültürel mirasıyla ve eşsiz Van Kedisi ile kendine özgü bir şehirdir. Doğa ve tarih severler, macera arayanlar ve kültürel keşifler yapmak isteyenler için benzersiz bir deneyim sunar. Van'ın mistik atmosferini hissetmek, tarihi ve doğal güzellikleri keşfetmek, lezzetli yöresel yemekleri tatmak ve eşsiz Van Kedisi ile dostluk kurmak için Van'ı ziyaret etmenizi şiddetle öneririz.





Bursa: Tarih, Doğa ve Kültürün Buluşma Noktası

Bursa, Türkiye'nin Marmara Bölgesi'nde yer alan tarihi ve doğal güzellikleriyle ünlü bir şehirdir. 2. büyük şehir olmasının yanı sıra tarihi mirası, yeşil doğası, termal kaynakları ve zengin kültürel dokusuyla da dikkat çeker. İşte Bursa'nın büyüleyici özelliklerini keşfetmeye hazır mısınız?

Tarihi zenginlikleriyle Bursa, geçmişten günümüze kadar uzanan birçok medeniyete ev sahipliği yapmıştır. Osmanlı İmparatorluğu'nun ilk başkenti olması nedeniyle Bursa, birçok tarihi esere ev sahipliği yapmaktadır. Ünlü Ulu Camii, Osmanlı dönemi yapılarından biri olarak şehrin simgelerinden biridir ve mimari güzelliğiyle büyüleyicidir. Aynı zamanda tarihi Kapalıçarşı, Osmanlı dönemi çarşılarından biri olarak alışveriş tutkunlarını cezbeder. Bursa Kalesi ve Tophane Parkı gibi diğer tarihi mekanlar da şehrin tarih kokan atmosferine eşsiz bir dokunuş yapar.

Bursa'nın doğal güzellikleri ise ziyaretçileri kendine hayran bırakır. Şehir, çevresinde yer alan Uludağ dağıyla ünlüdür. Hem kış aylarında kayak yapmak hem de yaz aylarında doğa yürüyüşleri yapmak için Uludağ'a giden birçok kişi vardır. Bursa aynı zamanda doğal termal kaynaklarıyla da ünlüdür. Uludağ eteklerindeki termal tesisler, ziyaretçilere rahatlatma ve şifa imkanı sunar. Termal suların tadını çıkarmak için Kaplıcalar bölgesindeki otellerde konaklamak da oldukça popülerdir.

Bursa'nın kültürel zenginliği ise görülmeye değerdir. Bursa'nın kendine özgü mutfağı, zengin tatlarıyla damakları şenlendirir. İskender kebabı, pideli köfte, seftali kebabı gibi lezzetler Bursa'nın gastronomik kimliğini oluşturur. Aynı zamanda Bursa, Türk el sanatları açısından da önemli bir merkezdir.



İpek dokumacılığı, ebru sanatı, çini işçiliği gibi geleneksel el sanatları, Bursa'da ustalar tarafından sürdürülmektedir. Bursa'nın tarihi ve kültürel mirası, müzeler ve sanat galerileri aracılığıyla da ziyaretçilere sunulmaktadır. Bursa Arkeoloji Müzesi, Osmanlı dönemine ait eserleri sergilerken, Bursa Kent Müzesi şehrin geçmişine ışık tutmaktadır. Ayrıca Türbedarlar Müzesi, Osmanlı dönemi türbe kültürünü gözler önüne serer.



Bursa aynı zamanda düzenlediği festivaller ve etkinliklerle de dikkat çeker. Uludağ Ultra Maratonu, Uluslararası Bursa Festivali, Bursa İpek Festivali gibi etkinlikler şehrin renkli ve canlı kültürel yaşamını yansıtır. Bu festivaller, yerli ve yabancı turistlerin Bursa'yı ziyaret etmeleri için birer cazibe merkezi oluşturur.

Bursa, turistik cazibelerinin yanı sıra modern alışveriş merkezleri, lüks otelleri ve konaklama seçenekleri ile de konuklarına konforlu bir deneyim sunar. Şehirdeki alışveriş merkezleri ve cadde boyunca yer alan mağazalar, yerel el sanatlarından giyim ve hediyelik eşyalarla kadar geniş bir yelpazede alışveriş imkanı sunar.

Sonuç olarak, Bursa tarih, doğa ve kültürün birleştiği büyüleyici bir şehirdir. Tarihi yapıları, doğal güzellikleri, lezzetli mutfağı ve zengin kültürel dokusuyla herkesi kendine hayran bırakır. Bursa'yı ziyaret etmek, geçmişle bugünün harmanlandığı bir yolculuğa çıkmak demektir. Unutulmaz anılar biriktirmek ve keşfetmek için Bursa'ya yolculuk yapmanızı şiddetle öneririz.



simpet

akaryakıt

Servis Hizmetleri Turizm Taşımacılık
Tic. San. A.Ş.

- Bursa merkezli firmamız Türkiye'nin her yerine dökme yakıt (toptan akaryakıt) satışı yapmaktadır.
- Taşıt tanıma distribütörlüğümüz mevcut olup; tüm illerde ticari/perakende taşıt tanıma sistemi ile akaryakıt satış imkanlarımız mevcuttur.



SİMPET AKARYAKIT TİC.VE SAN. A.Ş.

Gaziakdemir Mah. Mudanya Cad. Merinos Kavşağı No:6 Osmangazi/BURSA

Tel: 0 224 234 22 22 - 0536 266 42 31

e-Mail : info@simpet.com.tr

Web : www.simpet.com.tr



BP İSTASYONU
Uludağ Şube

Ürünli Mah.İzmir Yolu Cad.
No:475/1 Nilüfer/BURSA



PETROL OFİSİ İSTASYON
Samanlı Şube

Samanlı Mah.Yücel Cad.
No: 31 Yıldırım/BURSA



SHELL İSTASYON
Panayır Şube

Panayır Mah. İstanbul Cad.
No: 451/B Osmangazi/BURSA



TOTAL İSTASYON(merkez)
Merinos (Merkez) Şube

Mudanya Cad. Merinos Kavşağı
No: 6 Osmangazi/BURSA



TOTAL İSTASYON
Nilüfer Şube

Odunluk Mah. İzmir Yolu Cad.
No:6 Nilüfer/BURSA

BAYKA GROUP

YOUR RELIABLE MARITIME PARTNER FOR ALL TURKEY



ABK
LASHING & PORT SERVICES

W : www.abk.com.tr
E : info@abk.com.tr
T : +90 262 646 12 13
M : Gebze / KOCAELI



BAYKA
SURVEY & FUMIGATION SERVICES

W : www.baykagroup.com.tr
E : info@baykagroup.com.tr
T : +90 262 330 03 43
M : Gebze / KOCAELI



ANKALASH
LASHING & PACKAGING SERVICES

W : www.ankalash.com
E : info@ankalash.com
T : +90 312 429 03 39
M : KAHRAMANKAZAN
ANKARA